

## 堅田中学校

### 生徒数

令和6年12月現在

生徒総数 384名		学級数 15学級 (内特別支援学級3学級)			
1学年(4学級)	133名	2学年(4学級)	122名	3学年(4学級)	129名



## 堅田中の教育

### 学校教育目標

『豊かな心をもち、主体的・意欲的に活動する生徒の育成』



#### 【凡事徹底】

当たり前な事を徹底的に行う姿勢・態度  
「挨拶」「礼儀」「思いやり」「人の話を聞く」

#### 【進取果敢】

進んで新しいことに取り組み、決断し行動する  
姿勢・態度  
「何事にも果敢に挑戦する」

### めざす生徒像

『か』：考え抜く生徒 『た』：高め合う生徒 『た』：たくましい生徒

### 教育目標達成に向け注力する4つの柱

1. 「学ぶ力」の育成と「基礎学力」の定着
2. 豊かな心・未来を切り拓く力の育成
3. 安心・安全な教育環境づくり
4. 教職員の指導力・資質の向上



### 校内研究

《研究主題》「自ら学びに向かう力の育成」 ～『個別最適な学び』につながる指導を通して～

《研究の重点》

- ① CBT データを活用し、生徒が現在の実力を知り、「どれだけ自分が伸びたか」を実感させることで、自ら学びに向かう力を育成する。
- ② 「個別最適な学び」につながる授業改善および授業実践。
- ③ ICT機器を活用した授業実践。

### 生徒指導

生徒の自己指導能力の育成を基盤に、安全・安心な風土の醸成を職員のチーム支援によって実現する。

- 《指導上の具体項目》
- ・基本的生活習慣を育成する。
  - ・定期的、日常的な教育相談活動を積極的にすすめる。
  - ・支え合い高め合う生徒集団づくりと、リーダーの育成をめざす。
  - ・日頃から家庭との連絡を密にする。関係機関との連携・連動を図る。
  - ・全教職員がいつでも動ける協力体制をつくる。
  - ・全教職員が情報交換を密に行う。

## 日課表

	6校時日	5校時日	6校時日 (掃除なし)	5校時日 (掃除なし)
朝読・朝学	8:25 ~ 8:35	8:25 ~ 8:35	8:25 ~ 8:35	8:25 ~ 8:35
朝学活	8:35 ~ 8:40	8:35 ~ 8:40	8:35 ~ 8:40	8:35 ~ 8:40
1校時	8:50 ~ 9:40	8:50 ~ 9:40	8:50 ~ 9:40	8:50 ~ 9:40
2校時	9:50 ~ 10:40	9:50 ~ 10:40	9:50 ~ 10:40	9:50 ~ 10:40
3校時	10:50 ~ 11:40	10:50 ~ 11:40	10:50 ~ 11:40	10:50 ~ 11:40
4校時	11:50 ~ 12:40	11:50 ~ 12:40	11:50 ~ 12:40	11:50 ~ 12:40
給食	12:40 ~ 13:10	12:40 ~ 13:10	12:40 ~ 13:10	12:40 ~ 13:10
昼休み	13:10 ~ 13:25	13:10 ~ 13:25	13:10 ~ 13:25	13:10 ~ 13:25
清掃	13:25 ~ 13:35	13:25 ~ 13:35		
5校時	13:45 ~ 14:35	13:45 ~ 14:35	13:30 ~ 14:20	13:30 ~ 14:20
6校時	14:45 ~ 15:35		14:30 ~ 15:20	
帰りの会	15:40 ~ 15:50	14:40 ~ 14:50	15:25 ~ 15:35	14:25 ~ 14:35
一般下校	16:05	15:05	15:50	14:50
部活	5月～7月		8月～10月総体まで、2～4月	10月総体後～1月と5校時の日
完全下校	17:45 (5校時:17:00)		17:30 (5校時:17:00)	17:00

## 昼食について

### ◆給食があるとき

- ・12時45分には手洗い等を済ませ、当番は給食準備、当番以外は着席する。
- ・給食の準備が終われば、全員で「いただきます」をする。
- ・13時10分に全員で「ごちそうさま」をする。それまでは立ち歩かない。

### ◆給食がないとき（午前日課）

- ・弁当は自分の教室で食べる。
- ・弁当が無いときは、パン、おにぎり等を持参する。  
ただし、昼食時以外は飲まない。ゴミは持ち帰る。
- ・弁当を忘れたときは、担任か学年の先生に言う。  
保護者が届けることが困難な場合は、帰りの会後下校する。再登校はしない。

## 教育課程について

### 各教科の年間時数

教科 学年	必修教科											総合的な学習	合計
	国語	社会	数学	理科	音楽	美術	保健体育	技術家庭	英語	道徳	学級活動		
1年	140	105	140	105	45	45	105	70	140	35	35	50	1015
2年	140	105	105	140	35	35	105	70	140	35	35	70	1015
3年	105	140	140	140	35	35	105	35	140	35	35	70	1015

## 学校の活動（主な取り組み）

### 生徒会活動

小学校では児童会といいましたが、中学校では生徒会といいます。生徒会執行部が中心になって学校生活を有意義に、そして楽しく過ごせるよう、様々な活動を計画・実行します。一年間の方針や活動計画は全校生徒が参加する生徒総会で決定します。全校生徒が力を合わせて目標に向かって活動することにより、より良い学校づくりや自分自身の成長に繋がります。

2024年度生徒会スローガン

[ 青春快華 ～ share happy & smile ～ ]

「堅田中学校にいるすべての人がそれぞれの青春を過ごし、その幸せや笑顔を全校で共有したい」という思いが込められています。

#### 1. ピンクシャツWEEK（いじめ道德）

・・・いじめの認識について、全校で共通理解しました。

#### 2. 全校あいさつ運動

・・・毎週火曜日に生徒会執行部と学級代表があいさつ運動をしました。

#### 3. SDGsに関わる取り組み

・・・全校で残食ゼロ週間を行いました。

#### 4. 学校夢づくりプロジェクト

・・・実行委員を募り、防災集会を開きました。



### 1. 常置委員会と常置活動

会則により学級代表・安全生活・情報・体育・図書・整美・ボランティアの7つの常置委員会が置かれています。

各クラスから選ばれた常置委員によって、活動内容が話し合わせ、自分たち自身の手で常置活動を運営していきます。



### 2. 地域の行事、ボランティア活動

地域の清掃活動や花の植え替え活動にも参加しています。



### 3. 年間活動計画

4月	あいさつ（始業式） 対面式 生徒会オリエンテーション 常置委員会 学級討議	10月	生徒会役員選挙 生徒会役員面接 体育祭
5月	生徒総会	11月	生徒会引き継ぎ 常置委員会
6月	ピンクシャツWEEK いじめ道德	12月	新生徒会紹介（終業式）
7月	夏季総体壮行会 あいさつ（終業式）	1月	あいさつ（始業式）
8月	文化祭の企画・準備 あいさつ（始業式）	2月	堅田のWA 小学校説明会 常置委員会 ピンクシャツWEEK
9月	文化祭 常置委員会	3月	卒業式（卒業式プロジェクト） あいさつ（終業式）

## 部活動

自分の興味・関心に応じて部を選択することができます。同じ目的を持つ人が力を合わせて活動します。活動は放課後や土・日・祝に行われます。

技を磨き、親睦を深めていくうちに心身が鍛えられ、苦しさや困難に負けない強い心が育ってきます。

4月当初には仮入部期間を設定し、4月下旬～5月上旬からは保護者の許可を得て正式に入部して活動を始める予定です。堅田中学校では「文化部」と「運動部」に分けられ、発表会や試合（公式試合・練習試合）にでかけます。

### 部活動についての基本的な考え

- ★ 共通の趣味や関心を追求する活動（個性の伸長）
- ★ 学年や学級の所属を離れた異年齢の集団による活動（望ましい先輩と後輩の関係・社会性の発達）
- ★ 生徒による自発的自治的な活動（生涯学習の基礎・自主性の育成）
- ★ 学校生活をより充実させ、豊かにする活動（人間的な触れあい・満足感や成功感）

美術



科学



吹奏楽



陸上



バレーボール男子



バレーボール女子



サッカー



バドミントン



卓球



ソフトテニス男子



ソフトテニス女子



バスケットボール男子



バスケットボール女子



### 文化部

美術・科学・吹奏楽

### 体育部

陸上・バレーボール・サッカー  
バドミントン（女）・卓球・  
ソフトテニス・バスケットボール

## 評価のしかたと通知表の見方

通知表は、学期毎に学校での学習や生活の状況等を保護者に連絡するものです。ご家庭で参考にしてください。  
「学習の記録」欄だけにとらわれるのではなく、「特別活動の記録」「出席の記録」等の欄も重視していただき、子どもの全体像をとらえてください。

### 目標に準拠した評価

通知表の評価のつけかたについては、目標に準拠した評価（いわゆる絶対評価）で行っています。

具体的には、学習指導要領に示す目標に照らして評価規準を設定し、その実現状況を観点ごとに評価（観点別学習状況の評価）し、総括的に評価（評定）を行います。

#### 【観点別学習状況の評価】

「知識・技能」、「思考力・判断力・表現力」、「主体的に学習に取り組む態度」の観点別学習状況の評価を授業の取り組みやノート、レポート、作品、ペーパーテスト、実技テスト等の状況からつけます。

*十分満足できると判断されるものを	……	A
*おおむね満足できると判断されるものを	……	B
*努力を要すると判断されるものを	……	C

【評定】観点別学習状況の評価をもとに、総括的な学習状況を示すため「評定」を行います。

*十分満足できると判断されるもののうち、特に高い程度のを	……	5
*十分満足できると判断されるものを	……	4
*おおむね満足できると判断できるものを	……	3
*努力を要すると判断されるものを	……	2
*一層努力を要すると判断されるものを	……	1

## 学校のきまり

堅田中学校の生徒としての誇りを持ち、自分の行動に責任をもつとともに、

1. 命と人権の尊厳を守る。
2. 授業を大切にし、主体的に学習する。
3. 何事にも前向きに挑戦する。

この3つのことを基本に、みんながよりよい学校生活を送るために、次のきまりを守ってください。

## 服装

1. 通学服 通学時は、学校指定の制服を着用する。 \*販売店等はP27 参照

### 2024 年度以降入学生

	上衣	下衣
冬服	<input type="checkbox"/> ブレザー1型(左前) + ネクタイ(ロング) <input type="checkbox"/> ブレザー2型(右前) + リボン or ネクタイ(ショート)	<input type="checkbox"/> スラックス1型 <input type="checkbox"/> スラックス2型 <input type="checkbox"/> スカート
夏服	<input type="checkbox"/> 白カッターシャツ <input type="checkbox"/> 白ポロシャツ	<input type="checkbox"/> スラックス1型(夏用) <input type="checkbox"/> スラックス2型(夏用) <input type="checkbox"/> スカート(夏用)

### 2023 年度以前入学生

		上衣	下衣
A	冬服	詰め襟タイプ	黒長ズボン(標準型)
	夏服	白カッターシャツまたは白ポロシャツ	黒長ズボン(標準型)
B	冬服	ブレザータイプ エンジ色リボン or エンジ色ネクタイ	ブルータータンチェックスカート
	夏服	白カッターシャツまたは白ポロシャツ	ブルータータンチェックスカート

2. 校内では名札を定められた位置(胸ポケット)につける。
3. 寒暖の調整  
 気候に合わせてセーター・トレーナー・カーディガンやベストで各自が調整をする。  
 (ただし、色調やデザインは清潔感と落ち着きがあるもの)  
 防寒着は、部活動で使用するウィンドブレイカーの他、TPOに応じたものを必要に応じて着用する。
4. 靴下やシャツ(カッターシャツの下着のTシャツ)、ベルトなど、制服から見える衣服についても、学校生活のTPOに応じたものを使用する。
5. 装飾品 学習に不必要な装飾品は着用しない。
6. シューズ 下靴は、通学に適した運動靴とする。  
 上靴・体育館シューズは学校指定のものとする。  
 \*併用は禁止する。  
 体育館シューズは布袋に入れること。
7. カバン 通学に適したカバン。  
 (高価で華美なものは避けること)



## 頭髮

1. 清潔に保つ。
2. パーマ・染色・脱色などは認めません。
3. 切り方・そり方など、故意に変化をつけない。

## 所持品

1. IDカード（身分証明書）は必ず携帯する。
2. 学習に不必要なもの（時計・カメラ・雑誌・玩具・携帯電話・スマートフォン等）は持ち込まない。
3. 自分の持ち物には、必ず記名する。
4. 金銭や貴重品は基本的に持ってこないこと。やむをえず持ってきた場合は、朝、学級担任の先生に必ず預けること。（＊下記「届け出」参照）
5. カッター等の刃物は持ってこないこと。ただし、授業等ではさみが必要な場合は先生の指示に従うこと。

## 登校・下校

1. 登下校は交通規則を遵守し、決められた通学路を安全に通学する。
2. 登校したら下校までは、無断で校外に出ない。
3. 登校時刻は始業10分前（8:15）を心がけ、5分前（8:20）には教室に入る。
4. 一般生徒下校時刻は、16時30分とする。

## 学習

1. 始業の合図で必ず着席する。
2. 学習の連絡は係が行う。
3. 休憩時間は、次の授業の用意をする。
4. 学習の用具を忘れないように心がける。  
（教科書その他学習用具を忘れたときは、担当の先生の指示に従う。）
5. 授業は真剣に取り組み、他人の迷惑にならないよう言動に注意する。

## 届け出

1. 病気・事故による欠席、遅刻、早退は、teturu または電話で保護者より学級担任に連絡をする。
2. 携帯電話・スマートフォンは、事前に承諾書を提出し、破損しないようソフトケースに入れるなどして朝学活で担任に預ける。登下校中の使用は禁止。

## その他

1. 校内放送は静かに、最後まで聞くこと。
2. 特別教室などへは無断で立ち入らないこと。
3. 友人との金銭の貸し借りはしないこと。
4. アルバイトは原則として禁止する。
5. 生徒の忌引きの日数は次のとおりとする。

亡くなった人	父母	祖父母	兄弟姉妹	おじおば
日数	7日	3日	3日	1日

## 学校から家庭への連絡

1. 『意気』の発行・・・・・・・・学校からのお知らせなどについて随時発行しています。
2. 『保健だより』の発行・・・・健康面で必要な知識や注意及び学校保健行事等についてお知らせします。
3. 『学年だより』等の発行・・・・各学年の生徒の様子や学習指導のポイント、学年で計画している行事などをお知らせします。
4. 『進路通信』の発行・・・・3年生の進路に関わることをお知らせします。
5. 『わかあゆ』の発行・・・・堅中PTA広報部が発行しています。
6. 『連絡帳』・・・・・・・・・・毎日の時間割を記入します。必要に応じて学級担任から家庭への連絡用です。

## 保健室

保健室は、校内の保健センターとして、健康診断・健康相談・傷病対応などを行います。

### けがが発生した場合

その日に学校で発生したけがの応急手当を行います。**継続的な処置・治療・投薬はできません。**

#### 1. 経過観察が必要な場合

- ・詳細のお伝えが必要な事は、連絡をします。

#### 2. 緊急受診が必要な場合・首から上のけがが発生した場合

- ・保護者の方と連絡をとり、受診する医療機関を決めます。
- ・連絡がとれない場合は、救急カードに記入していただいているかかりつけの医療機関、校医または、受診可能な医療機関に搬送します。
- ・保険証、治療費が必要になりますので、医療機関までご持参ください。

◎個人情報保護の関係で、保護者の方が医療機関に来られるまで治療を始められない場合もあります。なるべく早く医療機関にお越しいただきますようお願いいたします。

### 体調が悪くなった場合

#### 1. 保健室では、内服薬は一切使用・処方しません。

必要な薬は各自で持参、服薬してください。

#### 2. 回復見込みがない場合は、早退となります。

- ・早退時は、状況経過説明のため保護者様に連絡をします。お迎えをお願いいたします。
- ・十分静養していただき、早退翌日以降も無理せず、回復後に登校してください。

### 欠席について

#### 1. tetoru または電話で連絡をしてください。

#### 2. 出席停止となる感染症もありますので、理由もお知らせください。

### 健康状態の把握について

#### 1. 健康観察（毎朝）、健康診断（視力、聴力、尿、内科、眼科、歯科、耳鼻科、心電図）、身体測定を行います。

#### 2. 登校後に毎朝健康観察を行いますが、登校前に自宅でも必ずお子様の様子を観察していただき、体調管理に努めてください。

#### 3. 体調が優れない場合は、無理して登校せず、自宅で静養してください。



## 事務室

### 学校諸経費 ～ 保護者に負担していただくお金 ～

本校では、学校諸経費として学年費、生徒会費、保護者会費、を金融機関口座振替にて集金しています。  
(給食費は、大津市が口座振替にて集金しています。)

#### ★ 諸費の内訳及び金額 <令和6年度>

	第1回	第2回	第3回	第4回	第5回
振替日	5/27	6/26	9/26	10/27	11/26

- \* 学 年 費・・・・・・・・内訳につきましては、年度当初の学校諸費のお知らせを参照ください。
- \* 生 徒 会 費・・・・・・・・年間1人1,000円 第1回振替日に集金します。
- \* 保 護 者 会 費・・・・・・・・兄弟姉妹のある場合は、兄姉の学年で集金します。


上記学年費等に加え、諸経費(金融機関の口座引落手数料、口座振込手数料、インターネットバンキング利用料等)が必要となります。

諸経費の内訳は新年度に改めてお知らせします。 (大津市学校教育課 R6.12.18 現在)

- \* 修学旅行積立・・・・・・・・業者による別途集金です。

### 口座振替までの手続き

- ★ 指定銀行で口座を開設してください。(指定銀行に口座をお持ちの方は、その口座をご利用ください。)
- ★ 「預金口座振替依頼書」に必要事項を記入・押印のうえ、銀行窓口へ提出、口座の確認を受けてください。(受領書は保管願います。)指定店舗にて受付していただきますと金融機関を通じて学校に提出されます。
- ★ 口座振替手続きをした通帳を変更される場合は、事前に必ず学校までご連絡ください。

学費等預金口座振替依頼書				預金口座振替申込書			
令和 年 月 日				令和 年 月 日			
(取扱金融機関) <b>滋賀銀行・関西みらい銀行・京都信用金庫 御中</b>				<b>大津市立堅田中学校</b>			
私は、下記学校に支払うべき学費等を私名義の下記預金口座から、預金口座振替によって支払うこととしたいので、下記事項を協約のうえ依頼します。				私は、下記の学費等徴収金を預金口座振替によって支払いたいので、請求書は下記の金融機関に送付していただきます。			
学校名	大津市立堅田中学校		金融機関の お振込印	預金者名	プリガナ カタタ タロウ		金融機関名
(口座名義)	堅田 太郎			(口座名義)	堅田 太郎		金融機関名
指定預金口座	金融機関名	支店名		支店名	支店名	支店名	支店名
振替開始時期	学校が指定する年月日	振替種目	学校が指定する学費等徴収金	振替開始時期	学校が指定する年月日	振替種目	学校が指定する学費等徴収金
支払日	学校が指定する年月日	支払金額	学校が指定する金額	支払日	学校が指定する年月日	支払金額	学校が指定する金額
振替開始時期	学校が指定する年月日	振替種目	学校が指定する学費等徴収金	振替開始時期	学校が指定する年月日	振替種目	学校が指定する学費等徴収金
記 1. 預金の支払い手続きについては、当座勘定規定・普通預金規定または貯蓄口座取引規定にかかわらず、当座小切手の振出または貯蓄口座通帳・普通預金通帳および普通預金私帳請求書の振出扱いとしませんから、貴行所定の方法で振替して下さい。 2. 指定預金口座の残高が振替日において、学校の請求する金額に満たないときは、私に通知することなくその旨学校へ連絡されて異議ありません。 3. 振替のつど、貴行からの徴収書の発行および振替済の通知等は省略されても異議ありません。 4. この預金口座振替契約は貴行が必要と認めた場合には、通知することなく解約されても異議ありません。 5. 学年・組等が変更になった場合は、当依頼書の記載内容にかかわらず、学校より報告される学年・組等によって処理されても異議ありません。 6. この依頼についてからに紛議が生じても貴行には迷惑をかけません。				新入生は組を空欄にしてください。			
【金融機関使用欄】(取りよめ店名) (取扱店船印)				【金融機関確認欄】			
(不備返却事項) 1. 預金取引なし 2. 記載事項等相違 (店名、預金種目、口座番号、口座名義)				堅田中学校の学費等預金口座振替依頼書を受領しました 金融機関署名(支店名) 【保護者—金融機関—保護者】			
(不備返却事項) 1. 預金取引なし 2. 記載事項等相違 (店名、預金種目、口座番号、口座名義)				堅田中学校の学費等預金口座振替依頼書を受領しました 金融機関署名(支店名) 【保護者—金融機関—保護者】			

## 学割証(学校学生生徒旅客運賃割引証)

学校学生生徒旅客運賃割引証(以下「学割証」という)とは、生徒が旅客鉄道株式会社(JR各社)の営業キロで100キロメートルを超える区間を乗車する際に、運賃が割引になる制度です。

### 1. 使用目的の範囲

使用目的の範囲は、原則として次の目的をもって旅行する必要があると認められる場合に限り発行することができます。

- (1) 休暇、所用による帰省
- (2) 正課の教育活動
- (3) 正課外の教育活動
- (4) 就職又は進学のための受験等
- (5) 学校が修学上適当と認めた見学又は行事への参加
- (6) 傷病の治療
- (7) 保護者の旅行への随行

### 2. 使用対象となる鉄道会社

学割証はJR各社が自社の利用に関して発行しているものですので、JR各社のみが対象です。  
(他の鉄道会社については、各社の営業規則によりますので、乗車券購入の前に各社の窓口にご確認ください。)

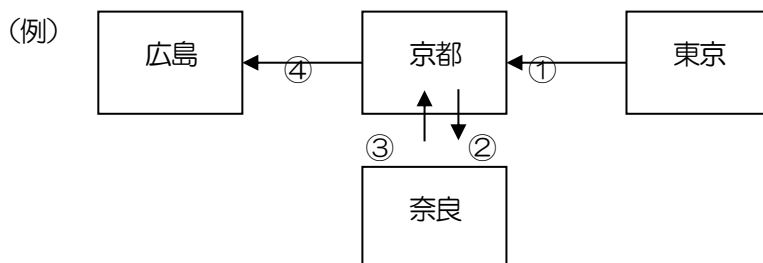
### 3. その他

学割証は普通乗車券を購入する際に利用するもので、通学定期乗車券の購入にはご利用いただけません。

学割証の有効期限は、発行から3ヶ月です。また、卒業する生徒に対しての有効期限は3ヶ月ではなく、在籍期間の終期までになりますのでご注意ください。

- (1) 「往復乗車券」を購入する場合、「発行願」は1枚で済みます。
- (2) 「連続乗車券」とは、区間の一部が重複する場合、または乗車区間が一周を超えた場合等に片道乗車券を連続させた乗車券のことです。

例えば東京から広島に行く際に、奈良による場合、京都～奈良間が重複するため、「東京～奈良」＋「奈良～広島」という連続乗車券が発売され、有効期間や運賃はそれぞれの区間を片道乗車券で計算した期間や金額の合算となります。これにより前述の場合でも「発行願」は1枚で済みます。



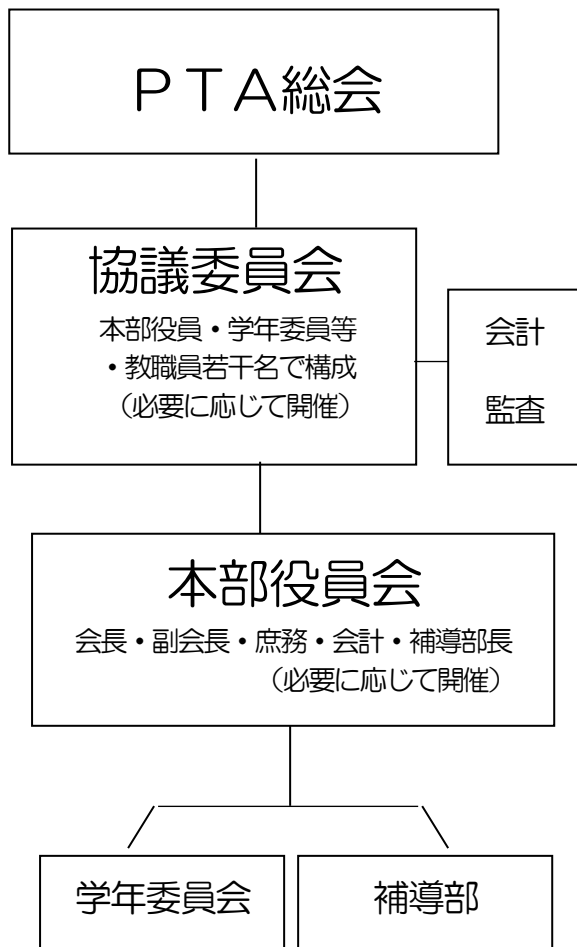
※ 担当者が出張等で不在の場合もありますので、余裕を持って申請してください。

(割引証の必要な日の1週間前までには「発行願」を提出してください。)

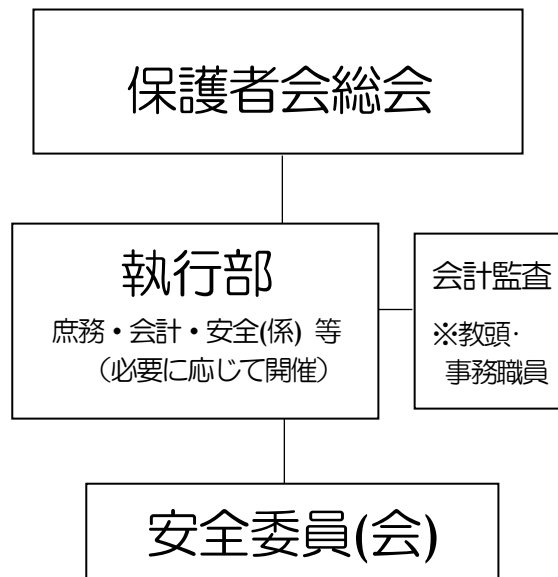
※ その他不明な点がございましたら、担当者までお問い合わせください。

## 保護者会(仮称)活動

### 組織図（令和6年度）



### （令和7年度）※予定



今後も保護者会活動内容の見直しを継続します。  
大きな変更の可能性あることをご了承ください。

## 令和7年度 堅田中学校保護者会(仮称)活動計画

PTA(保護者会)活動の形態は、時代の移り変わりにより過渡期を迎えています。これからは、保護者が任意で加入する持続可能な組織であることが望まれます。本校では、令和6年度からPTA加入の意思確認を実施しました。このことにより、令和6年度のPTA会員は対象保護者のおよそ55%となり、これまで実施していた活動を大幅に縮小することになりました。現在、子どもの安心・安全に係るパトロール活動は可能な限り継続しておりますが、他の行事については、保護者の参加が必要な場合も原則動員は廃止し、ボランティア募集の形で活動しています。今後も学校や生徒を支援できるよう、皆様には本校の保護者会(仮称)活動にご賛同いただき、加入をお願いしたいと考えています。

加入・非加入の意思確認は、4月に書面で実施する予定です。どうぞよろしくお願いいたします。

### 【活動方針】

堅田中学校の生徒が、夢と希望を持ち心豊かに育って欲しいと願っています。

保護者と教職員が協力して教育環境の充実を図り、生徒の健全育成のために努力します。

会員相互の親睦を図り、地域の皆様と共に堅田中学校を支え、応援していきます。

### 【R6 年度中に行った主な見直し】

- ・任意加入…入学時(4月)に加入意思を確認しました。
- ・組織改編…本部役員会の人数と回数を縮小しました。
- ・業務軽減…本部役員の業務を見直しました。
- ・会費減額…前年度比67%としました。
- ・動員廃止…オープンスクール等での役員動員を廃止しました。
- ・会則改正
- ・広報休刊

### 【R7年度の変更予定】

- ・市・県PTA 連合会には加入しません。
- ・安全パトロールを除き、保護者としての活動の完全ボランティア化をめざします。

## 令和7年度 保護者会(仮称)事業計画

\*会員数により、大きく変わる可能性があります。

	事業内容
執行部	総会(書面開催)、名簿作成、役員改選、他協議を要する事業等
庶務・会計	予算執行、書面(文面)作成、連絡調整
会計監査	会計監査 ※教頭・事務職員
安全委員	早朝あいさつ運動 下校時パトロール(毎月 原則 第3火曜日) 合同安全パトロール参加(堅田子ども安全ネットワーク)
会費徴収・tetoru 配信	保護者会から中学校に委託

## 入学について

### 入学式

#### 1. 日 時：令和7年 4月 9日（水）

受 付 12時30分より13時00分

※新入生は13時00分までに教室へ入ってください。

開 式 13時30分

#### 2. 場 所：堅田中学校体育館

#### 3. 持ち物：〈新入生〉上靴・体育館シューズ・筆記用具

〈保護者〉入学通知書・上ばき

#### 4. 連 絡：

(1) 入学式当日の受付は、玄関で行います。

昇降口前に掲示された中学校の新しいクラス名簿で受付します。

受付へ『入学通知書』を提出してください。

(2) 受付後、保護者様は直接式場（体育館）へ、新入生は上靴にはきかえ、13時00分までに各教室（4階）へ入ってください。

(3) 保護者の方は、ご面倒ですがスリッパなど上ばきと下ばきを入れるビニール袋等をご用意ください。  
なお、自家用車でのご来校はご遠慮ください。（自転車・バイクは可です）

(4) 入学式後、新入生は担任と教室へ戻り、はじめての学級活動を行います。

体育館で保護者会を行いますので、保護者様は体育館にお残りください。

(5) 新入生には、学級活動の時間に名札等を配布し、翌日以降の日程を説明します。

## ① 入学にあたって

みなさんが、中学校で有意義な生活を送るためには「自分は堅田中学校の生徒である」という自覚と誇りを持つことが大切です。安心して気持ちよく学校生活が送れるよう、ルールを守り、マナーを高め、お互いに認めあう中で、自分の個性を伸ばしてください。

## ② 学習について

(1) 中学校の学習は、小学校の学習をさらに広く深くしていくものです。

「がんばるぞ」という意気込みをもって取り組んでください。努力次第で、中学校でどんどん伸びている生徒もいます。

(2) 学校で勉強を教えてもらうという受け身の考え方でなく、自分から進んで学習する姿勢が大切です。

また、宿題だけでなく、予習・復習などの家庭学習にも取り組みましょう。

(3) 毎日の学習の積み上げが力となります。まずは一時間一時間の授業を大切にすることが大切です。

次のことを守りましょう。

① チャイムが鳴ったらすぐ授業が始められるようあらかじめ準備しましょう。

② 教科書・ノートなど、学習の準備は前日のうちにおきましょう。

③ 先生の話、友達の発表をよく聞き、ノートの取り方も工夫しましょう。

④ 分からないことは質問しましょう。

(4) 授業中の「单元テスト」の他に、学期の終盤には「期末テスト」があります。また、各学期の終わりには通知表が渡されます。学習の反省材料や今後の学習の目安にしてください。

### ③ 教科書・準備物 等

- (1) 教科書は無償で配布されます。辞書、参考書、問題集等については、教科担任から連絡があります。また、その他の学用品なども、入学後、担任や教科担当からの連絡があるまでお待ちください。
- (2) 小学校で使用していた「習字セット、さいほう箱、ソプラノリコーダー、絵の具セット、クロッキー（デザイン）帳、色鉛筆、彫刻刀等」は、中学校でも使用しますので保管しておいてください。
- (3) 通学服（制服）について 令和6年度から、制服が新しくなりました。販売店は下表のとおりです。（男女ともブレザーになりました）
- (4) 体育の服装について 体操服は男女共通で、下表のとおりです。  
※トレシャツ（長袖）・トレタイツ（長ズボン）・ハーフパンツはネーム（刺繍）入れが可能です。  
希望される場合は販売店で注文時にお伝えください。
- (5) 上靴・体育館シューズについて 下表のとおりです。
- (6) 通学用のカバンは市販のもので結構です。華美なものではなく、丈夫で安価なものを用いてください。

## 入学に伴う購入品について（令和7年1月現在） ※価格等、今後変更の可能性がありますが

学校指定	品名	価格(税込)	販売店	備考
○	左前(男性)ブレザー<1型>	¥18,800	・北国屋呉服店 (アルプラザ堅田2F) 573-0016  ・まるたや 573-0020	☆入学式当日着用  ・サイズにより価格が変わることがあります
○	スラックス(男性)<1型>	¥13,000		
○	スラックス(男性夏用)<1型>	¥12,500		
○	ネクタイ(ロング)	¥2,750		
○	右前(女性)ブレザー<2型>	¥17,800	<div style="border: 2px solid black; border-radius: 15px; padding: 10px; text-align: center;"> <p>令和7年度 新入生 <b>注文・採寸期間</b> 令和6年12月3日 ～令和7年1月26日</p> </div>	・白カッターシャツは、生地、サイズ、メーカーによって価格が変わります(左記販売店以外での購入も可)
○	スラックス(女性)<2型>	¥13,000		
○	スラックス(女性夏用)<2型>	¥12,500		
○	スカート	¥14,000		
○	スカート(夏用)	¥13,100		
○	ネクタイ(ショート)	¥2,750		
○	リボン	¥2,500		
—	白カッターシャツ			

指定	品名(男女共通)	価格(税込)	販売店	備考
○	トレシャツ(長袖)	¥6,440	※下記販売店で「サイズ合わせ」をして購入してください。「刺繍ネーム入れ」は希望制、有料です。 ・さいとうスポーツ店 572-0319 ・北国屋呉服店(アルプラザ堅田2F) 573-0016 ・まるたや 573-0020	☆すべて学校指定 ・サイズにより価格が変わることがあります ・令和7年1月1日より左記価格になりました。
○	トレタイツ(長ズボン)	¥5,280		
○	ハーフパンツ	¥3,190		
○	半袖シャツ	¥3,740		
—	刺繍ネーム入れ(希望)	¥540	※刺繍ネーム入れは1か所あたりの価格です。 ※半袖シャツにネームは入りません。	

指定	品名	価格(税込)	販売店	備考
—	上靴	¥1,890	・シューズ ヨッパ サカイ (アルプラザ堅田2F) 573-3789	☆入学式当日必要
○	体育館シューズ	¥3,780		