



# 田上中学校だより

この学校だよりは、本校HPIにてカラー版を公開中です

令和6(2024)年1月29日発行 第12号

## <学校教育目標>

- たくましい生徒
- なかのよい生徒
- かんがえる生徒
- みずから行う生徒

# 次なる課題を明らかにして

11/17より保護者の皆さんを対象に学校経営に係るアンケート調査を実施し、ここまでの取り組みについて評価していただきました。現在、生徒を対象としたアンケート調査の結果とあわせて、その結果を真摯(しんし)に受け止め、ていねいに分析を行い、課題を明らかにして来年度の学校経営につなげていこうと考えています。

次に、アンケート調査結果の一部を紹介します。

アンケートへのご協力、ありがとうございました。

### 生徒のみなさんの回答で 肯定的な回答が多かったものベスト5



生命はとても大切で、かけがえのないものである	100
人にはいろんな意見があっいい	99
いじめは、どんな理由があってもいけない	96
学校の先生は、授業を工夫している	96
クラスで安心して過ごすことができる	96

### 保護者のみなさんの回答で 肯定的な回答が多かったものベスト5



学校は、働き方改革に取り組み、改善に努めようとしている	90
学校は、人の役に立ったり地域の役に立ったりする活動の機会を積極的に設定することができる	89
学校は、積極的に保護者に道徳の授業を公開することができる	89
学校は、懇談会や参観など保護者に子どもを見もらう機会を設定することができる	86
学校は、体育祭や文化祭などに子どもが積極的に取り組めるように工夫することができる	86

※「肯定的な回答」とは、質問項目に対して、「そう思う」ならびに「どちらかと言えばそう思う」という回答をあわせたものを指します。(数字は、%)

### 生徒のみなさんの回答で 肯定的な回答が少なかったもの



地域の行事や活動にすすんで参加している	45
毎日計画的に家庭学習を行うことができる	52
人の役に立ったり地域の役に立ったりする活動に積極的に取り組んでいる	55

### 保護者のみなさんの回答で 肯定的な回答が少なかったもの



子どもは、計画的に家庭学習をすすめることができる	47
田上中学校の学校教育目標(た・な・か・み)を知っている	54
学校の先生は、わからないところをしっかりと教えてくれている	57

(数字は、%)

## 【考察】



・生徒のみなさんが、学校生活の中で「思いやり」の心を育て、命のこと、いじめのことについてその認識を確かなものにしていくことが、何よりうれしいです。なぜなら、この田上中で、一番大切にしてきたことだからです。

- ・中学生は、多忙です。地域の行事にも参加したくても参加できないのが本音でしょう。そんな中であっても、人の役に立ちたい、地域の役に立ちたいと自ら行動を起こせる生徒が、この田上中にはたくさんいることを知っています。無理をする必要はありません。できることから少しずつ挑んでみましょう。
- ・生徒のみなさんも、そして、おうちの方も、ともに「なかなかできていない…」としているのが、計画的な家庭学習です。このことは大きな課題です。どうすれば、家庭学習を定着させることができるでしょうか。そのカギは、行きあたりばったりの「気が向いたらやるけど状態」を脱し、小さなリズム刻んで、それを「習慣」となるころまで継続することです。先生たちも、よいアドバイスやよい手だてが具体的に示せるよう、さらに考えてみます。



- ・先生たちの課題は、生徒のみなさんとの「授業」をさらに充実させることです。学ぶ目標をはっきりさせて、学ぶことの手応えを感じさせながら、次の学習や実生活に活かしていけるようにすることです。「教科でわからないところを質問すると、先生は丁寧にわかるまで教えてくれる」と回答する生徒が93%もいることから、今後も、生徒と先生とでねばり強く学習を積み上げていけるようにします。

1/31に開催予定の第3回田上中コミュニティ・スクールにおいて、これらの報告をしながら今後の学校経営について委員のみなさまからご意見・ご提言をいただくことになっています。

## 仲間とともに挑み続ける「今」

3年生のみなさんにとっては、ここから本格的な「受験期」となります。若いみなさんには、大きな試練です。

受験を前に、不安やあせりを感じることもあるでしょう。それは、とても人間らしい心の動きです。そして、そうした心との向き合い方は、人の助けも借りながら、「今」できることをていねいにやっていくことしかありません。あとで悔やむような「今」を過ごしていないかを自問自答しながら、自らの選択・決意による「進みたい道」の実現をめざして挑み続けましょう。



おうちの方や先生たち、そして後輩たちも、全力でみなさんを応援し、全力でみなさんに声援をおくりします。そして、なにより同学年の仲間たちが、ここまでよりよい集団づくりをともにすすめてきた隣の人が、あなたを支え、あなたもまた、隣の人を支えることでしょう。

### 「田上中」という名の ONE TEAM !

これは、団体戦です！みんなで乗り越えていきましょう！

## 県内公立高校の入試制度が 令和8年度入学者選抜から変わります！

現在の中学1年生が3年生になった時に公立高校入試の制度が大きく変更になることがわかりました。右のQRコードより県教育委員会のホームページに示されているものをご確認ください。



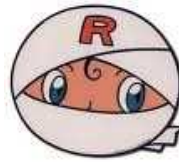
## 2月の予定



- |    |        |   |
|----|--------|---|
| 2月 | 1日(木)  | } 3年県内私学入試<br>(2/1、未受験者は自宅でのタブレット学習)          |
|    | 2日(金)  |   |
|    | 4日(日)  | 立春  |
|    | 7日(水)  | 3年公立推薦・特色<br>スポーツ文化選抜入試<br>(未受験者は自宅でのタブレット学習) |
|    | 9日(金)  | 来年度新入生の<br>保護者対象入学説明会 PM                      |
|    | 10日(土) | 3年京都私学入試(～12日)                                |
|    | 11日(祝) | 建国記念の日  |
|    | 12日(月) | 振替休日  |
|    | 13日(火) | } 3年期末テスト                                     |
|    | 14日(水) |   |
|    |        | 13日は支援学級ブロック交流会                               |
|    | 20日(火) | } 1・2年期末テスト                                   |
|    | 21日(水) |   |
|    |        | 20日は3年公立一般選抜出願                                |
|    | 23日(祝) | 天皇誕生日   |
|    | 26日(月) | ガラ「1E-30」がスタート                                |
|    | 27日(火) | 3年公立一般選抜出願変更                                  |
| 3月 | 5日(火)  | 啓蟄(けいちつ)                                      |
|    | 6日(水)  | 3年公立一般選抜                                      |



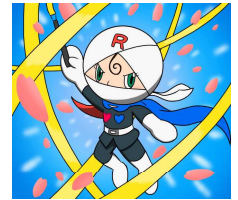
## だれもがロールパンナ



左に示したのは、ご存じ「ロールパンナ」。メロンパンナちゃんのお姉ちゃんです。

彼女にはちょっとした出生の秘密があります。実は、生まれたのは妹のメロンパンナの方が先！ジャムおじさんは、お姉ちゃんが欲しいというメロンパンナの願いを聞き入れ、彼女を作ったのでした。そして、その際、とんでもないトラブルが発生します。メロンパンナが10年に1度咲く『まごころ草』の花粉をパン生地に加えて作ろうとした時、ご存じ「ばいきんまん」が、そこに『バイキン草』のエキスを入れてしまったのです。なんと、ロールパンナは、正義と悪の両方の心を合わせ持ったお姉ちゃんになってしまった…と、まあ、このことは、みなさんの方がよく知ってるかもしれませんね。

胸にある赤と青のハートマーク。良い心が発揮されると赤のマークが光ってアンパンマンたちの強い味方に。反対に、悪い心が発揮されると青のマークが光ってブラックロールパンナに。『それゆけ、アンパンマン』の数あるキャラクターの中で、こんなにも魅力的な登場人物は、他にないでしょう。



私たち人間のそれぞれの心の中にある「善と悪」、「強さと弱さ」、「うつくしさとみにくさ」…。そして、対立するそれらの間での葛藤(かっとう)し、戦う私たち。人は、だれもが「ロールパンナ」であると言えそうです。

## 管打八重奏 地区大会 金賞！

昨年 12/25 に開催された吹奏楽アンサンブルコンテスト地区大会において、本校吹奏楽部の管打八重奏『5つの宮廷舞曲』が、「金賞」に輝きました。

吹奏楽部のフルメンバーによる演奏です。宮廷での舞曲をアレンジしたもので、相手の手を取って踊る優雅なメロディや、輪になって踊るメロディなど、8人の思いのこもったすてきな演奏がみなを魅了しました。

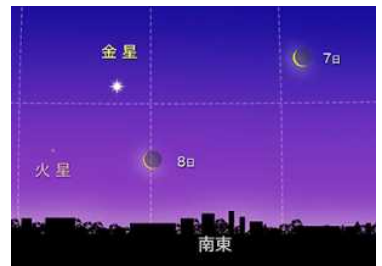
1/13 の県大会でも、みごと「銀賞」に！



## 立春の朝に

立春過ぎの日の出の30分前、東の低い空にひときわ輝く金星。しかも、そのすぐそばには細い三日月。なかなかの光景が立春の夜明け前の空で繰り広げられるとのこと。

冷えきった空気を大きく吸い込み、金星を探してみましよう。きっと、いつもとちがう「朝」になるはず。



金星に立春の朝はじまりぬ 稲畑汀子