

# 真野小保健だより

大津市立真野小学校保健室

2022(令和4)年10月7日

保護者様へ

2学期が始まって1か月が過ぎました。寒暖の差が激しく、特に朝晩は、気温も下がり肌寒く感じるようになりました。

子どもたちは、体育学習参観を目指してリレーの練習など体育学習に取り組んでいます。涼しくなってきたものの日中はまだ暑く感じる日もありますので、下校時にも飲めるくらいの十分な水分を持たせていただきますよう、よろしくお願いいたします。

## 9月の身体測定結果から、「やせ・肥満傾向」の児童にお手紙をお渡しします。

来週、身長と体重の割合から算出する「やせ・肥満の傾向」について、お手紙をお渡しします。(このお手紙については、対象となった児童のみにお渡しします。)

大津市では、やせは肥満度が「-(マイナス)20%以下」の児童に、肥満傾向は「(プラス)20%以上」の児童にお渡しすることになっています。なお、9月の測定結果より算出しています。

不明な点等があればお気軽に保健室までご連絡ください。

## 10月は2回目の視力検査を実施します。

体育参観が終わったら、順次、視力検査(2回目)を実施します。

お知りおきください。

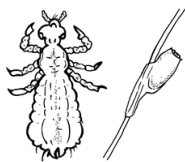
## 「アタマジラミ」をご存じですか？

「アタマジラミのミニ知識」

### アタマジラミについて

人に寄生するシラミは、大別すると2種類あります。「アタマジラミ」は「ヒトシラミ科」に属し、「毛じらみ」とは異なります。(「毛じらみ」とは、陰毛に生息するシラミのことです)

アタマジラミは、頭皮から血液を吸うため、これが原因となって強いかゆみを起こすことが多く、頭をかくことで皮膚炎を起こすことがあります。



裏面もご覧ください

### アタマジラミの成虫と卵

- ☆アタマジラミの成虫は2~4mmくらい。
- ☆卵は1mmに満たないくらいの小さな楕円形で、髪の毛にしっかりとくっつきます。
- ☆アタマジラミの生存期間は約30日間。卵は1週間ほどで幼虫になり 血を吸い始めます。
- ☆頭同士を寄せたり、タオルを共用したりすることでうつります。
- ☆駆除用のシャンプーは、卵には効果がありませんので、卵が成虫になり、卵を産み付けなくなるまで使用する必要があります。(詳しくは、説明書を読んでください)

## アタマジラミの見つけ方

アタマジラミは、成虫を見つけるのはなかなか難しく、卵を発見することで駆除を開始することが多いです。アタマジラミの卵は、耳の後ろや後頭部などで見つけることが多いです。



髪の毛をかき分けて、髪の毛に白い(少し黄色っぽい)卵を見つけます。

## アタマジラミの駆除方法 家族内でうつることがありますので、早めに対処してください。

①アタマジラミ駆除用のシャンプーで洗髪する。

シャンプーの使用方法は製品の説明書を読んでください。

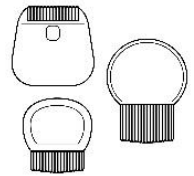
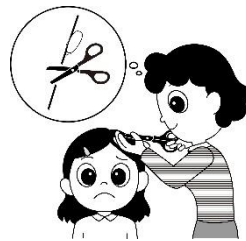
※購入については、薬局でお尋ねください。



②専用のすきぐしで髪をとく。(髪についている卵や卵の殻はシャンプーで洗い流せません)

③卵のついていない髪の毛を切るのも効果的です。

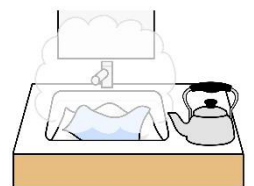
(取り除いた卵はセロテープなどで密閉しておきます)



④枕カバー、シーツ、タオル、パジャマ、下着などは毎日取り替えて、洗濯をする。

(アタマジラミは熱(60℃以上)に弱いので、洗濯機に入れる前に、熱湯やアイロンなどで熱処理をする。)

着がえたり、取り替えたりした後、床などに落ちている場合があるので、掃除をする。



⑤タオル、くし、ぼうしなどの共用はしない。

アタマジラミかどうか見分けがつかない・・・とお困りの時は、保健室にご相談ください。また、ご家庭でアタマジラミを見つけた時も、ご連絡いただくとありがたいです。

アタマジラミは、季節に関係なく、また、清潔不潔も関係ありません。

ご家族内で駆除が必要となる場合もありますので、時々、ご確認されることをおすすめします。

