



入学のしおり 2024 年度

■ 粟中ナビ ■



大津市立 粟津中学校



【目次】

1. 中学校に入学する心構え ……………P. 1
2. 中学校の学習 ……………P. 1
3. 特別活動 ……………P. 2
4. 日々の学校生活 ……………P. 4
5. 学校生活のきまり ……………P. 6
6. 自転車通学 ……………P. 8
7. 施設とその利用 ……………P. 8
8. 年間行事予定 ……………P. 9
9. 学校給食の概要 ……………P. 10
10. 粟津中学校区地図 ……………P. 11
11. 入学後に必要な物品 ……………P. 12
12. 学校集金の口座振替の手続き ……P. 13
～入学式のご案内～

大津市立栗津中学校

校訓…自主・自律・自由

■教育目標 「やさしく かしこく たくましく」

やさしい生徒	『徳』 思いやる	* 豊かな心を持ち、多様性を認め、「命」や「もの」を大切にする生徒 * 感謝を忘れず、社会のために自ら実践する生徒
かしこい生徒	『知』 学びとる	* 確かな学力と学ぶ意欲、生きる力を身につけた生徒
たくましい生徒	『体』 やり抜く	* 健康でたくましい生徒 * 「やればできる」を合い言葉に切磋琢磨する生徒



目指す学校像
○一人ひとりの笑顔が輝く安全で安心な学校
○学ぶ喜び、楽しさのみなぎる学校
○美しく、落ち着いた学校
○活気あふれる学校
○地域に開かれた学校

教育実践の重点
○豊かな心を育む教育の充実
○特色ある教育の推進
○教職員の組織力と資質向上
○地域に信頼される学校

■校歌

伊藤雪雄 作詞 片岡息長 作曲

1 きらめく湖に窓ひらき 清い大気をうけてたつ ああ清新のわが学園に きょうも明るい希望に満ちて 静かに英知の花が咲く	2 栗津の松に風かおり 清い伝統の旗あげる ああ躍進のわが学園は きょうも輝く理想に生きて ゆたかに文化の泉わく	3 比良の山なみ見はるかし 清い母子像愛を呼ぶ ああ平和のわが学園に 自主と自律と自由の精神 学んで楽しいあすがる
---	--	---

■生徒数

(令和6年1月11日現在)

	男子	女子	特支	合計	クラス
第1学年	104	91	9	204	6
第2学年	93	85	11	189	6
第3学年	98	94	9	201	6
全校	295	270	29	594	18(6)

特別支援学級：知的2クラス、自閉症・情緒3クラス、虚弱1クラス

1. 中学校へ入学する心構え

粟津中学校では、皆さんが小学校6年間で学んだことを基礎とし、3年間心身の発達に応じた教育によって「やさしい生徒 かしい生徒 たくましい生徒」を育成することを目指しています。中学校入学にあたり、次のような心の準備をしておきましょう。

- (1)中学生になる自覚を持ちましょう。特に、周囲の人に頼るだけでなく、いろいろなことに自らすすんで取り組めるよう心がけましょう。
- (2)学習に自ら意欲的に取り組むこと、きまりや約束事を守り、いきいきと楽しい中学校生活を送ることができるよう、小学校で身につけた素直な心と健康な体をいかし取り組んでいきましょう。

中学校を卒業すると、義務教育を終え、さらに上級の学校や社会人として巣立っていくこととなります。そのための知識・技能を学び、自分の将来を切り開いていく力を中学校で身につけていきましょう。



【授業風景】

2. 中学校の学習

(1) 小学校との違い

① 教科担任制

教科によって担当の先生が変わります。このような仕組みを教科担任制といいます。道徳や学級活動などは学級担任の先生が担当しますが、小学校と比べると教科ごとに、専門の先生から学ぶこととなります。

② 学習する教科

中学校で学習する教科は、国語、数学、社会、理科、音楽、美術、保健体育、技術・家庭、英語および特別の教科道徳です。それぞれの教科で1週間の学習時間数が決まっています、それをもとに学級別の時間割が作られます。また、教科とは別に総合的な学習の時間と学活の時間があります。

【令和5年度各教科の週授業時間数】

	国語	社会	数学	理科	音楽	美術	保体	技家	英語	道徳	学活	総合	合計
1年	4	3	4	3	1.3	1.3	3	2	4	1	1	1.4	29
2年	4	3	3	4	1	1	3	2	4	1	1	2	29
3年	3	4	4	4	1	1	3	1	4	1	1	2	29

③ 授業時間

授業時間は50分です。6時間授業が基本です。

④ 朝の読書

毎朝、10分間、読書または、朝学習の時間があります。読書は、様々な考え方や感じ方を知ること、心が豊かになります。

※本は、各自で用意してください。



【朝読書】

(2) 学習への心構え

① 入学前

中学生になると、みんなが新しい出発点に立ちます。小学校に比べると学習内容も増えるので、

毎時間の授業を大切に、真剣に取り組まなければなりません。そのためにも次にあげることを身につけ、中学生としての自覚と意欲をもって学習に励みましょう。

- ア 学習の準備をしっかりする。
忘れ物をしない。提出物や宿題を忘れない。また、提出物の提出期日は守る。必要に応じて連絡帳やメモを取るようにしましょう。
- イ 学習態度や方法をしっかり身につける。
粟津中学校では、学び合い活動に積極的に取り組んでいます。先生の話、友達の意見をしっかりと聞き、自分の考えを深めるようにしましょう。わからないことや疑問点は、すすんで質問をするようにしましょう。また、実習や体験に前向きに取り組みましょう。

②入学後

中学校を卒業すると上級の学校に進学するか、就職することになります。皆さんの毎日の学習の積み上げが、そのまま卒業後の進路につながります。毎時間の授業を大切にして頑張りましょう。

(3) 学習と学習時間

①授業

中学校の学習で最も大切なのは「毎日の授業を大切にすること」です。粟津中学校では、一人ひとりの能力をできるだけ伸ばすように、いろいろと工夫して授業を進めています。何よりも大切なことは、自分からすすんで授業に取り組むことです。休み時間中に学習の準備をして、始業のチャイムで授業を始めること、授業中の先生の話や学び合い活動を通じて、友だちの意見をしっかりと聞いて自分の考えを深めるようにしてください。また、一人一台の iPad を授業等で活用しています。



【学び合い学習】

②家庭学習

授業でより力をつけるためには、家庭での予習や復習が大切です。学校の授業では十分に理解できなかったことが、家でゆっくり復習してわかる場合も多く、また、予習によって次の授業の学習目標をはっきりとさせることもできます。このため、小学校の時以上に自ら取り組む家庭学習が重要になってきます。これにより、個人の進度や必要に応じた家庭学習をすることができます。計画的に、効率よく学習しましょう。

③定期テスト（中間テストと期末テスト）

授業中に行われる小テストの他に、学期の半ばには中間テスト、終わり近くには期末テストが全校一斉で行われます（3学期は期末テストのみ実施）。これは総復習をしたり、その結果で自分自身の学習について振り返るとてもよい機会です。テストに向けて友達どうしが互いに教え合って学習する姿もよく見かけられます。テスト間際になってあわてて勉強するのではなく、普段の地道な勉強の積み重ねが大切なことは言うまでもありません。

(4) 学び合いの授業

4人グループを基本とします。わからないことは、教え合い、助け合い、互いの考えを聞き合うことで自らの考えを深めていきます。本校では、学び合い活動に取り組んで18年目になります。

3. 特別活動

(1) 学級活動

1週間に1時間、時間割に組み込まれています。

- ① 学級での活動が中心となります。学級組織づくり役割分担、話し合い活動を行います。また、学級

を楽しく全員が生活しやすい場所にしたり、活発にしたりするために、様々な活動(レクリエーション等)を計画・実施します。

- ② 朝の会や帰りの会は学級担任の先生のもとで、1日の準備・確認やまとめ、反省・翌日の確認をしたりします。

(2) 学校行事

入学式、始業式、終業式、卒業式などはもちろん、他に校外学習、体育祭、文化祭などたくさんの行事があります。一年間の行事予定はP8の8. 年間行事予定のとおりです。



【生徒会のオープニング】

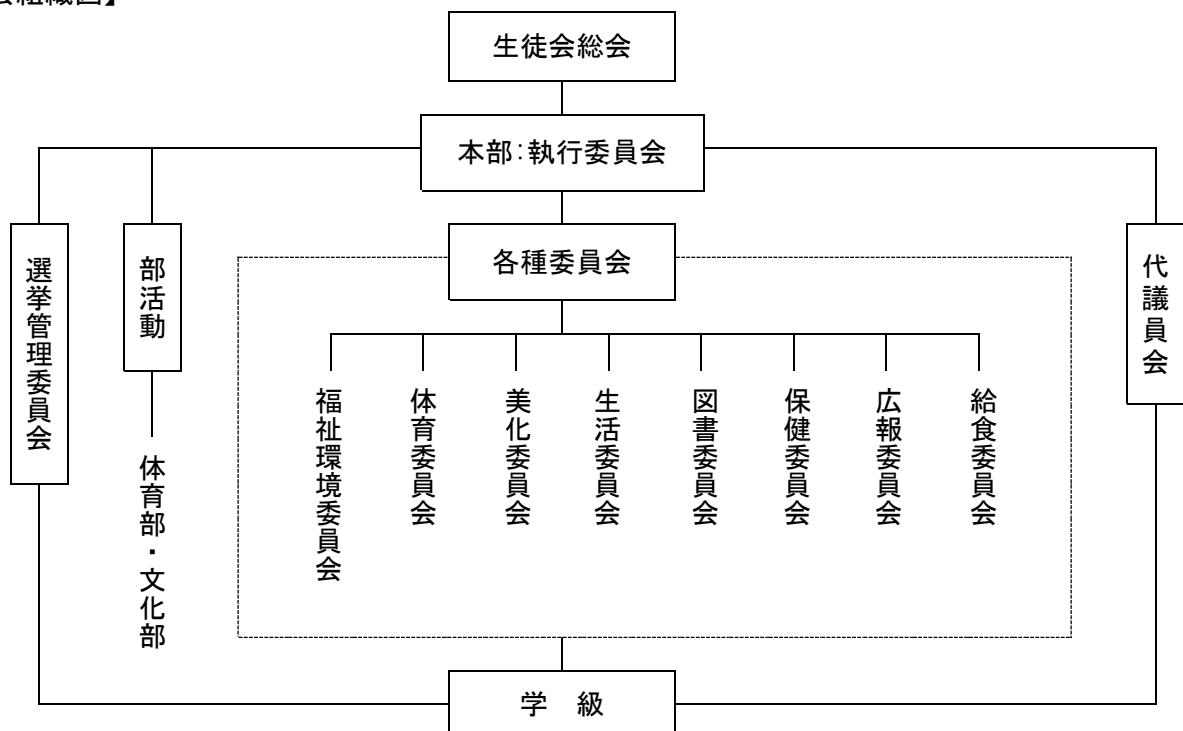
(3) 生徒会活動

生徒会は、小学校の児童会と似たような活動をする自主的な組織ですが、会則も定められています。例えば、第3条は「本会の目的は、会員の文化的教養の向上と健康を図るために自治組織を確立して、その機能の推進をはかる。」となっています。第4条では「本会は前条の目的を達成するため、顧問の指導により次の事業を行う。」となっていて、第1項から第7項にわたって事業内容が説明されています。

これらの事業を行うために、学級会、代議員会をはじめ、下図の各種委員会で計画を立てたり相談したりして、民主的な方法で実行に移されます。このようにして、皆さんも入学すると同時に「生徒会員」となり、生徒会の会議に参加したり行事に加わったりするなかで、民主的な社会人としての訓練を重ねていくわけです。

本校の生徒会組織は次の図のようになっており、それぞれの役割を分担して充実した学校生活となるように活動しています。

【生徒会組織図】



4. 日々の学校生活

(1) 日課表

栗津中学校での生活は下の日課表に従って行なわれます。

	6時間日課	5時間日課
朝読書・朝学習	8:25~8:35	8:25~8:35
朝学活	8:35~8:40	8:35~8:40
1校時	8:50~9:40	8:50~9:40
2校時	9:50~10:40	9:50~10:40
3校時	10:50~11:40	10:50~11:40
4校時	11:50~12:40	11:50~12:40
給食・休憩	12:40~13:35	12:40~13:35
5校時	13:35~14:25	13:35~14:25
6校時	14:35~15:25	
終学活	15:30~15:35	14:30~14:35
清掃	15:35~15:45	14:35~14:45
一般下校	16:00	

※朝学習・朝読書のない日は日課が10分繰り上がります。

※昼食持参の日は給食・休憩以降10分繰り上がります。

(2) 日常生活

よりよい人間になるために、また、社会で自立できる人間になるために学習します。そのためには、次のことに気をつけて毎日の学校生活を送る必要があります。

① 「学級や学校をよくしていこう」という気持ちをもって生活する。

- ・ クラスや学年の友だち、部活動や生徒会の先輩など、お互いに認め合い、助け合って、積極的にいろいろな活動に取り組みましょう。
- ・ 挨拶をしっかりとしましょう。
- ・ 掃除をしっかりとし、きれいな環境を作りましょう。
- ・ 学校の施設・設備や備品を大切にしましょう。



【あいさつ運動】

② 「何をしなければならないのか、何をしてはいけないのか」をよく考え、正しく判断し、行動する。

- ・ 学校生活のルールを守り、正しいマナーを身に付けましょう。
- ・ 相手が嫌な思いをする行為は「いじめ」行為にあたります。相手がどう思っているかを考えて行動しましょう。また、悩んだり、困っている人がいたら、積極的に声をかけてあげましょう。どうしたらいいかわからない場合は、早めに先生に伝えるようにしてください。



【夢づくりプロジェクト】



【合唱コンクール】



【体育祭】

(3) 部活動

自分で選んで入部します。放課後を活動の時間とし、同じ目標・目的をもった人たちが一緒になり、練習に励み、技を磨き、親睦を深めていくうちに、心身ともに鍛えられていく活動です。入学後すぐにオリエンテーションがあり、それを受けて見学・仮入部で部活を体験し、4月下旬頃（予定）に保護者の同意のうえ入部届を提出し、正式な部員としての活動が始まります。上級生から色々指導してもらったり、時には試合や発表会に出かけたりすることがあります。

平日のうち1日は休養日で休み。練習時間は2時間以内。休日に活動がある場合は、土日どちらか1日、3時間以内の活動と定められています。

文化部

家庭 美術 吹奏楽 コンピュータ



体育部

陸上 水泳 サッカー 野球
ソフトテニス バレーボール(女)
バスケットボール バドミントン
卓球 柔道



【部活動完全下校時刻】（R5年度）

4月～9月	10月～秋季大会	秋季大会～1月	2月～3月
17:45	17:15	16:45	17:15

※毎週水曜日は原則部活動停止、テスト1週間前は部活動停止

5. 生徒生活のきまり

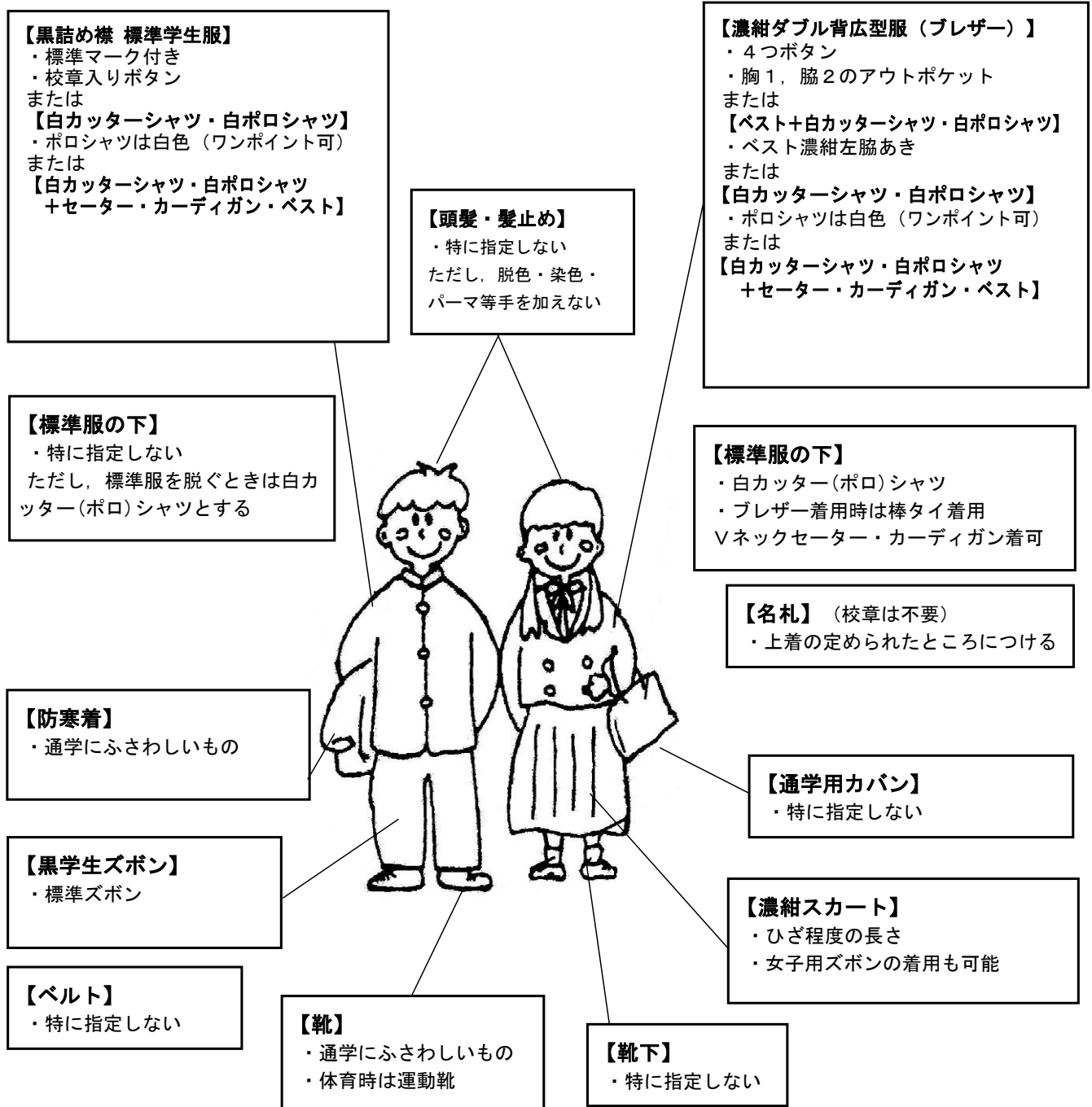
粟津中学校の生徒であるという自覚と誇りをもち、自分の行動に責任をもつとともに、お互いに気持ちよく学校生活・社会生活を送ることができるよう協力しよう。

- 登校について
 - ・登校時間 8：25までに登校、「朝読書」か「朝学習」が始まります。
 - ・遅刻のチェック8：25（「朝読書もしくは朝学習」が始まっているので静かに自分の席に着きます。）
- 欠席について
 - ・欠席の時は、t e t o r u、または保護者より必ず連絡してください。
 - ・欠席連絡は、7：45～8：15（それ以前は留守電となっています）
- 自転車通学について
 - ・許可された地域のみ可能です。
 - ・交通ルールを守り、ヘルメットをしっかりとぶり、届け出た通学路で登校します。
- 教室の出入り、移動について
 - ・他学級へは、基本的に入りません。他学年のフロアには行きません。
- 授業について
 - ・ベル着を徹底し、授業前に教科書等準備するとともに、移動教室のときは移動を優先します。
 - ・忘れ物は、家に取りに帰りません。
- 職員室の出入りについて
 - ・職員室に入室するときは、入口で用件を伝えてから入ります。
 - ・入室時のあいさつ「失礼します。失礼しました。」、「〇〇先生おられますか」等、入り口で用事のある先生を呼びます。
 - ・朝の打ち合わせ中は、入室はできません。（8：15～8：25）
- 保健室の利用について
 - ・保健室の利用は、休み時間を原則としますが、体調不良等で休む場合は1時間様子をみます。
 - ・授業中、怪我等で保健室を利用する時は、教科担任に指定の用紙に必要事項を記入してもらってから行きます。（保健室から帰る時も用紙をもらいます。）
 - ・体調不良等で早退する時は、保健室の先生と相談をし、学年の先生に家庭連絡をしてもらいます。
 - ・帰宅したら学校に帰着連絡をします。
- 給食・休み時間について
 - ・13：10までは給食の時間とします。
 - ・飲み物は、水・お茶・スポーツドリンクとし、基本的に水筒等に入れてもってきます。また、ペットボトルで持ってきた場合は必ず持ち帰ります。
 - ・給食は、自分の席で食べます。
 - ・昼休みのみボールの貸し出しを行います。予鈴が鳴るまでに返却します。
 - ・昼休みに遊ぶカードゲームは、トランプ・U N O ・人狼ゲーム・なんじゃもんじゃ・百人一首とします。（賭けや罰ゲームはしません）
- 持ち物について
 - ・自分の持ち物については、記名します。
 - ・高価なものを（時計、下靴等）着用、もってくることは控えます。
 - ・不必要なお金、携帯電話等、貴重品は持ってきません。持ってきたときは、朝の会の時に担任に預けます。
- 服装・頭髪について
 - ・服装を正しく身につけます。
 - ・染色・脱色・化粧（色つきのリップクリームを含む）はしません。
 - ・ピアスなどの装飾品（カラーコンタクトレンズを含む）は身につけません。

※「生活のきまり」や「服装のきまり」については、生徒・保護者等にアンケートをとり、適宜検討していきます。

(2) 服装等のきまり

特に指定のないものについては、中学生らしいものとし、華美で高価なものはさげよう



6. 自転車通学

(1) 自転車通学許可地域

①湖城が丘 ②秋葉台 ③池の内 の地域の一部（詳細はお問い合わせください。）

上記の粟津中学校区域で自転車通学を希望する生徒は、「自転車通学許可願」を提出し、許可を受けてください。ただし、学校選択制、指定校変更により入学している生徒は、自転車通学できません。

(2) 自転車通学の規定

- ① 安全確保の為、ヘルメット（SGマーク入り）を着用すること。ヘルメットの指定はありませんので各自で購入ください。
- ② 自転車の基準
 - ア 通学にふさわしい自転車を使用すること
 - イ 自転車の整備がなされ、いつも安全であること。
 - ・ブレーキが正常に作動すること。
 - ・ライトが点灯し、サドルの高さが適正であること(両足が地面につくこと)。
 - ・タイヤがすりへっていないこと。
 - ・ベルやペダルなどが正常に作動すること。
 - ・その他のアクセサリはつけてはいけません。
 - ・防犯登録をすること。
 - ウ 自転車には学校で購入した許可証シール（3年間）をつけ、校地内の所定の場所に置くこと。
 - エ 正しい自転車の乗り方および交通規則を守ること。二人乗り、傘さし運転は厳禁とする。
 - オ 届け済みの通学路(自転車)を守ること。
 - カ 自転車損害賠償保険等に参加すること。
- ③ 自転車の通行帯
すれ違い時の事故を防止するため、左側の路側帯を通行すること。

7. 施設とその利用

(1) 特別教室

教科の特別教室として、コンピュータ室、理科室、音楽室、美術室、木工室、金工室、調理室、被服室、書写室、体育館、武道場、プールなどがあります。これらの利用については、教科担当の先生や学級担任の先生によく聞いて、正しく使用しましょう。



【木金工室】



【武道場】



【コンピュータ室】

(2) 図書室

図書委員会により昼休みに開館されます。大いに利用し、知識を深め豊かな心を養いましょう。

(3) 面談室

勉強のことや様々な悩みごとがあった場合、学校のどの先生とでも相談することができます。また、学校の先生以外にも相談にのってくださる専門の先生(スクールカウンセラー)がおられ、本人、保護者が相談することができます。詳しくは、担任の先生に申し出てください。



【図書室】

8. 年間行事予定（令和6年度予定）

	主な行事予定	生徒会
4月	始業式, 入学式 8 (月) 部活動仮入部 個別懇談会	生徒会オリエンテーション
5月	部活動本入部・部活ミーティング 部活保護者会・授業参観 3年実力テスト 3年進路説明会 春季総合体育大会 16 (木) 17 (金), 吹奏楽祭 17 (金) 中間テスト 3年修学旅行 29 (水)、30 (木)、31 (金)	学級討議 生徒総会 各種委員会
6月	1年ふるさと体験学習 26 (水)、27 (木)、28 (金) 期末テスト 避難訓練 2年職場体験 27 (木)、28 (金)、7/1 (月) ~ 3 (水)	各種委員会
7月	大掃除 期末懇談会 終業式 19 (金) 夏季総合体育大会市 20 (土) 21 (日) 県 25 (木) ~ 27 (土) 吹奏楽コンクール (市・県)	壮行会
8月	近畿中学校総合体育大会 5 (月) ~ 11 (日) 全国大会 17 (土) ~ 25 (日) 3年実力テスト 始業式 29 (木)	
9月	秋季総合体育大会 (水泳) 文化祭	
10月	体育祭 3年実力テスト, 避難訓練 秋季総合体育大会 18 (金) 中間テスト	各種委員会 生徒会役員選挙
11月	滋賀教育の日 1 (金) 3年実力テスト 1, 2年校外学習 期末テスト	
12月	大掃除 期末懇談会 終業式 22 (金)	各種委員会 生徒会引継式
1月	3年実力テスト 始業式 9 (火) 1年福祉体験学習	各種委員会
2月	1, 2年実力テスト 授業参観 期末テスト	各種委員会
3月	卒業式 大掃除 終業式・修了式 24 (月)	

※上記の日程は予定です。今後、変更が生じる場合もあります。

9. 学校給食の概要

(1) 提供する給食について

- ・ 主食 米飯：週4回、パン：週1回、麺：不定期

※米飯、パンを提供する曜日は、後日お知らせします。

- ・ 副食（主菜、副菜）
- ・ 牛乳（月2回程度：飲用ヨーグルト）

(2) 食物アレルギー対応

- ・ 本市では、食物アレルギーに対応できる調理施設になっていないことから、個々の食物アレルギーに対応した学校給食の提供はできません。
- ・ 食物アレルギーを有する生徒については「学校生活管理指導表(アレルギー疾患用)」、「食物アレルギー調査票」などを学校に提出してください。
- ・ 小学校と同様に、事前に希望された保護者の方々に、詳細な献立表や食品原材料表を学校を通じて配布します。保護者の方々に内容を確認いただき、毎日の献立の「食べる・食べない」を決めていただいた上で、学校へ連絡をお願いします。

(3) 給食費について

- ・ 中学校の給食費は1食290円です。

給食費の月額＝（1食あたりの単価：290円）×（その月の喫食日数）となります。

アレルギー等により日額（1食あたりの単価）は異なります。

- ・ 給食費のお支払いは口座振替（口座引落）を基本とします。

大津市立小学校から進学する入学予定の方は、現在の学校給食費振替口座から継続して振替を行いますので、手続きは不要です。口座振替の手続きがまだお済みでない方は、速やかに「大津市学校給食費口座振替依頼書」を希望される金融機関にご提出ください。

大津市立小学校以外から進学する入学予定の方は、金融機関で口座振替の手続きを行っていただく必要がありますので、「大津市学校給食費口座振替依頼書」を希望される金融機関にご提出ください。

- ・ 口座振替日は、給食実施月の翌月28日（28日が金融機関の休業日の場合は翌営業日）です（3月分を除く）。なお、毎月分の学校給食費について個別に通知はいたしません。
- ・ 残高不足等により口座振替ができなかった場合は、翌月中旬に督促状（納付書）を送付しますので、期限までに納付書に記載の金融機関等の窓口で直接納付してください。

給食が始まるにあたって準備するもの

- ・ 箸（はし）を毎日持参してください。各個人にトレーがありますのでランチョンマット（机に敷くもの）は必要ありません。
- ・ 給食当番のエプロン、帽子・三角巾、マスクについてはご家庭でご準備してください。

※中学校では、飯碗の持ち帰りはありません。

学校給食に関する問い合わせ先
大津市教育委員会 学校給食課
TEL. 077-528-2636

10. 粟津中学校校区地図



11. 入学後に必要な物品

(1) 販売・注文

【取扱：いとう呉服店（TEL 522-6107）】

- ① 校舎内上靴(指定なし) 1,700 円
- ② 体育館シューズ(学校指定) 2,900 円

※①は量販店でも購入可能です。

【取扱：中山スポーツ（TEL 534-2525）】

- ③ ジャージ上衣(ネーム入り) 9,700 円(上 5,500 円, 下 4,200 円)
- ④ 半袖体操服 (ネーム入り) 3,300 円
- ⑤ ハーフパンツ(ネーム入り) 3,000 円

※商品は後日学校でお渡しします。

- ⑥ 自転車通学用ヘルメット (SG マーク入り) 各自で購入ください



(2) 入学後一括購入（学校で注文します。学年集金より支払います）

生徒証明証・名札 260 円（予定）

(3) 各自で準備していただく物品

- ① 標準学生服 上着, ズボン, スカート, ボウタイ (ブレザー着用時に必要)
- ② 学生服ボタンセット 校章入り

※学生服を購入した店舗でボタンセットも購入できます。

(4) 入学後に必要な教材費等

学校集金として1年分を分割し、銀行の個人口座から「自動振替」にて集金させていただきます。集金額等の詳細は入学後にお知らせします。

■学校納入金

- ・ P T A 会費 (R4 年度は年額 300 円) ※R5 年度は活動なし
- ・ 生徒会費 (R4 年度は 250 円/7 回 年額 1,750 円)

■学年費

- ・ 教材費, 校外学習費等 (R4 年度は 4,000 円/8 回 年額 32,000 円)
※インターネットバンキング利用料 20 円/年額
※口座振替手数料 11 円/毎回

■修学旅行積立金

- ・ 業者取り扱い 60,000 円 (希望者)

(5) その他

教科の教材費(例:保健体育で使用の柔道着、美術のデザインセット)等で特別に必要なものもあります。その際には、別途お知らせいたします。

12. 学校集金の口座振替の手続き

紛失等のトラブルを避けるためにも、生徒が中学校に現金を持ってくる機会をできるだけ減らしたいと考えています。そのため、生徒の諸経費(教材費・生徒会費・PTA会費等)の集金を、銀行および信用金庫による預金口座振替により実施させていただいております。
なお、本校における口座振替金融機関は、以下の3行です。

「滋賀銀行」・「関西みらい銀行」・「京都信用金庫」

※スポーツ振興センターの給付金や各会計の返金のため口座登録をお願いします。

【口座振替の方法】

- ① 「学費等預金口座振替依頼書兼申込書」(同封)に別紙の【記入例】を参考に記入してください。
- ② ①の申込書を上記の金融機関に提出してください。金融機関から右半分(確認印が押された申込書)が返却されます。
- ③ 4月9日(火)に、②の金融機関の確認印が押された申込書を学級担任まで提出してください。
※提出いただいた申込書は3年間中学校にて保管いたします。

※不明な点は中学校までお問い合わせください。

～入学式のご案内～

■令和6年度大津市立粟津中学校入学式■

- 1 日 時：令和6年4月8日(月)13時30分開式（受付12時20分から）
※新1年生は受付を済ませて、13時00分には教室で着席しておいてください。
- 2 会 場：粟津中学校体育館

《保護者様持ち物》

- ① 上履きおよび上履きを入れる袋の準備をお願いします。
- ② 入学通知書（郵送で届いたもの）を受付にてご提出ください。

《入学生持ち物》

- ① 上靴（体育館シューズは使用しませんので持参する必要はありません）。
- ② 筆記用具
※入学前に配布した書類等は入学式翌日の4月9日（火）に持参してください。

《連絡事項》

- ① 欠席の場合は、12時までに中学校に電話連絡をお願いします。
- ② 学級名簿は、入学式当日に体育館前に掲示いたします。
- ③ グラウンドを駐車場に開放（体育館側から進入）しますが、できるかぎり公共交通機関でお越しください。
- ④ 必要に応じて、マスクの着用をお願いします。

保護者様へお願い

- ① 2月以降に急な転勤や転居がある場合は、粟津中学校（教頭）まで早急にご連絡ください。
- ② 今後、学校からの連絡は、下記の中学校ホームページにてご案内します。入学式までにご確認をお願いします。

・粟津中学校ホームページ
<http://www.otsu.ed.jp/awazu/>



ご連絡やご不明な点は、中学校にお問合せください。

粟津中学校 TEL. 077-537-0745



大津市立栗津中学校

〒520-0833 大津市晴嵐一丁目20番20号

電話 077-537-0745 FAX077-537-0760

<http://www.otsu.ed.jp/awazu/>

