

3年間保管

令和6年度入学生版

入学のしおり



大津市立青山中学校

〒520-2101 大津市青山八丁目24番1号

電話 (077) 511-9694

FAX (077) 549-8014

学校ホームページ <http://www.otsu.ed.jp/ao-j/>

青山中学校
ホームページ
QRコード



< 目次 >

○学校教育目標、めざす生徒像、青山中学校校章、青山中学校校歌	1
○令和6年度 大津市立青山中学校 入学案内	
はじめに	2
1. 青山中学校について	2
(1) 所在地 (2) 学区 (3) 生徒数 (令和5年12月現在)	
2. 中学校への心がまえ	2
3. 中学校の学習	2～5
(1) 学習に対する姿勢	2
(2) こんなところが変わります。	3・4
① 教科数 ② 総合的な学習の時間 ③ 授業時間	
④ 日課表 ⑤ 教科ごとの先生 ⑥ 教室移動の授業	
⑦ 定期テスト ⑧ 教科の評価	
(3) 学習方法	4
①授業の受け方 ②教科書の使い方 ③ノートの使い方	
(4) 学習計画のたて方	5
(5) 授業に必要な物	5
(6) 小学校の間にやっておくこと	5
①学習態度 ②教科学習 ○国語 ○算数 ○その他	
4. 生徒会活動と生徒会組織	6
(1) 生徒会活動とは (2) 生徒会組織図	
(3) 役員及び執行部役員 (4) 専門委員選出について	
5. 令和5年度行事予定	7
6. 部活動	8
(1) 部活動名 (2) 活動時間	
7. 学校生活について	9
・私たちの約束<青山中学校生徒会> ・生活規則	
8. 中学校生活のきまり	10～12
(1) 通学服 (2) 体育時の服装 (3) くつについて	
(4) 通学について (5) 出欠について (6) 昼食について	
9. 必要経費 (令和5年度参考資料)	12
10. 通学路について	12、13
11. 校舎配置図	14
12. 入学式のご案内・青山中学校に入学しない場合	15
13. 青山中学校 制服・ジャージ上下・体操服について	16

・ 学校教育目標

八草伸（やくしん）

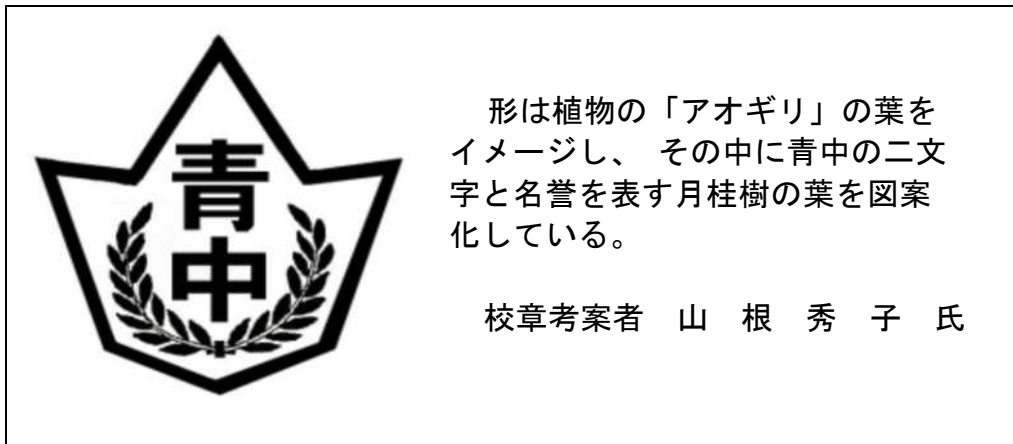
～ 豊かな心・確かな知力・たくましい実践力 ～

・ 目指す人間像（コミュニティースクールの提言）

自らじっくりと考え、自らのこたえをもち行動する 青山人

- ・ めざす生徒像
- ・ あかるく思いやりのある生徒
- ・ おおきく世界に夢はせる生徒
- ・ やりぬく気力と体力のある生徒
- ・ まなぶ意欲あふれる生徒

・ 校章



・ 校歌

青山中学校 校歌

作詞 青嶋陽子
補作 校歌選定委員会
作曲 嵐野英彦

一
緑豊かな青山に
明るい笑顔 はずむ声
力を合わせて より広く
優しい気持ち 分かち合う
みんなが輝け 輝け
光あふれる中学校

二
静かにたたずむ青山で
鍛える身体 強い意志
力を合わせて より深く
学ぶ喜び 育もう
みんなで作ろう 作ろう
意欲あふれる中学校

三
歴史をつくる青山の
澄んだまなざし 燃える胸
力を合わせて より高く
未来に向かって 翔たこう
みんなで飛び立て 飛び立て
夢のあふれる中学校

入 学 案 内

はじめに

入学予定のみなさん、いよいよ4月から中学生ですね。新しい夢と希望に胸ふくらませていることでしょう。

青山中学校は田上中学校の分離にともない、平成10年4月に開校し、みなさんが第27期の入学生になります。

この「入学のしおり」には、みなさんが本校に入学されるにあたって、ぜひ知っておいてほしいことがまとめてあります。

楽しく、充実した学校生活を過ごすと同時に、新しい伝統を築く新入生として、またひとり立ちのできる中学生として、力強い第一歩を踏み出すために役立ててください。

なお、この「入学のしおり」は、中学校を卒業するまで、大切に保管しておいてください。

1. 青山中学校について

(1) 所在地

〒520-2101

大津市青山八丁目24番1号

- ・電話 (077) 511-9694
- ・FAX (077) 549-8014
- ・E-mail ao-j@otsu.ed.jp

(2) 学区

青山小学校区

(青山・上田上桐生町・桐生・松が丘)

(3) 生徒数 (令和5年12月現在)

1年生	135名
2年生	178名
3年生	146名

生徒数合計 459名

※ご理解・ご協力をお願いします

◆中学校への携帯電話などでのご連絡は、非通知設定をされている場合はつながりません。

◆下記の時間以外は、原則として応答メッセージによる対応とさせていただきます。

【課業日】

午前7時45分から午後6時または7時まで

【長期休業期間】(夏休み・冬休み・春休み)

午前8時00分から午後4時45分まで

◆休日、祝日の電話対応は原則応答メッセージとなります。

◆休日の部活動における連絡体制については、部活動の顧問よりお知らせします。

◆急な変更や、非常事態時については、連絡アプリtetoruでの配信やホームページで連絡します。

2. 中学校への心がまえ

小学校から中学校へ進学するということには、今までの子どもの世界から、おとなの世界へ一歩踏み出すという意味があります。それは身体の成長にともなって、いろいろな場面で自覚や責任も一段と強まってくるということです。身体が大きくなるというだけでなく、中学生としての心の準備もしましょう。

3. 中学校の学習

(1) 学習に対する姿勢

中学校では、小学校の学習をもとにして、さらに広く、深く学習していきます。

教科ごとに先生が変わり、学習の進め方も教科によって違いがあります。それぞれの教科で、新たな出発の気持ちで取り組みましょう。

これからは、自分から進んで学習することにより、学習の成果が上がる時です。宿題や予習、復習に計画的に取り組み、興味を持った内容を深く調べていくことが、学力をつけるために大きな力になります。

(2) こんなところが変わります

学校生活の中心はなんといっても授業です。中学校の授業は、時間・内容・いろいろな点で小学校と違います。まず、その違いに慣れ、授業にのぞみ、学習に打ち込んでいく習慣を身につけることが大切です。中学校では、たくさんの先生から教えてもらうことになります。

① 次の教科の学習をします。

国語、社会、数学、理科、音楽、美術、保健体育、技術・家庭、英語、特別の教科 道徳 があります。

・算数が数学、図工が美術(技術)、体育が保健体育、家庭が技術・家庭と呼び名が変わる教科もあります。さらに、社会の内容が地理・歴史・公民の3分野に分かれるなど、各教科ともに、内容が専門的になります。

② 総合的な学習の時間では、社会学習やふるさと自然体験学習といった社会や自然・人との関わりから自己を見つめる体験学習や課題解決学習、学校行事と関連した取り組みを行うことで、自らの生き方や進路を考える学習があります。

③ 授業時間 (1校時の単位は50分) 【年間：1015 時間】

<第1学年の各教科予定授業時数>

国語	社会	数学	理科	音楽	美術	保健体育	技術・家庭	英語	道徳	学級活動	総合的な学習
140	105	140	105	45	45	105	70	140	35	35	50

④ 日課表 (令和5年度のもの)

※基本的には、全ての開始・終了時刻にチャイムが鳴ります。

※学校行事や給食の有無によって変更をすることもあります。

※毎朝、5分間の読書の時間があります。本は各自で用意してください。

職員打合せ		8:15 ~ 8:25
朝読書・朝の会		8:25 ~ 8:35
1	校時	8:45 ~ 9:35
2	校時	9:45 ~ 10:35
3	校時	10:45 ~ 11:35
4	校時	11:45 ~ 12:35
給食	食配膳・食事	12:35~13:05
昼休	み 昼休み	13:05~13:30
5	校時	13:30 ~ 14:20
5 日課 校時	帰りの会	14:25 ~ 14:35
	掃除	14:35 ~ 14:50
	一般下校	15:20
6 日課 校時	6校時	14:30 ~ 15:20
	帰りの会	15:25 ~ 15:35
	掃除	15:35 ~ 15:50
	一般下校	16:20

⑤ 教科ごとに担当の先生が変わります。

「中学校では教科ごとに先生がかわるので、最初はちょっととまどった。」「先生によって授業の進め方もさまざま…。」「ぼんやりなんかしてられないな…。」といった感想を持った先輩がいます。

準備物等はそれぞれの教科担当の先生から連絡します。宿題も、教科ごとに教科担当の先生から出ます。担任の先生が、帰りの会でまとめて伝えることはありません。

⑥ 教室移動の授業がふえます。

美術室、木工室、金工室、コンピュータ室、音楽室、調理室、被服室、理科室、書写室、体育館、武道場、運動場、青山文化ホール（図書室）などでの特別教室があります。

10分間での教室移動はあわただしいです。気持ちの切り換えと教材の準備をして、次の授業の始業チャイムまでには、席に座っているようにしましょう。

⑦ 定期テストなどがあります。

年間に何回か定期テストがあります。（昨年度の1年生は4回）その他、夏休み明けに課題テスト、3学期に実力テストが予定され、授業中の小テスト等もあります。

学期末の評価（通知表）では、テストの結果だけでなく、授業に対する意欲や態度、授業中の活動内容（作品・ノート・ワーク・レポート等の状況や授業や宿題への取り組みの姿勢、各教科への主体的に学ぶ態度）に対する評価も重視されます。テストだけ良ければいいのではなく、「主体的に（自分から）学びに向かう力」を育むことも大切です。

⑧ 教科の評定（成績）は5段階です。

通知表での9教科の成績は、令和3年度より新しい学習指導要領が始まり、各教科3つの観点でのABCの評定をもとに、5段階の評定をつけます。「主体的に学びに向かう力」「自分の学びを振り返り、次の学習に生かす力」なども大切になります。

(3) 学習方法

① 授業の受け方

○積極的に授業にのぞむために、「宿題をする」「予習をする」

「復習をする」「翌日の準備をする(忘れ物をしない)」ことが大切です。

○授業の前には「今日は、何について学習するのか」などの確認をしましょう。見通しをもって授業にのぞむと、成果が得られます。

○授業が終わったら「何がわかったか」「何を家で復習するか」を確かめます。復習をすることで確実な理解ができます。

○「自分で学習する」という姿勢や態度が大切です。

○「間違いをおそれない」で、自分の意見を積極的に発表しましょう。

② 教科書の使い方

○教科書は学習の「基本」です。授業だけでなく自宅での学習でも活用しましょう。

○教科書には必ず名前を書いて、大切に使いましょう。

③ ノートの使い方

○ノートは黒板に書かれたことを書き写すだけでなく、メモをとり、学習したことがわかるように整理し、復習に活用しましょう。

○練習問題や演習では、間違ったところは消さないで、色ペンで修正し、不十分なところは書き加えて後で振り返れるようにしましょう。

○ノートをとるという作業を通して、「理解する」「新しい課題を見つける」「調べる」ことができ、理解が深まります。

(4) 学習計画のたて方

各教科の授業を中心にして、家庭での予習・復習の進め方を考えましょう。

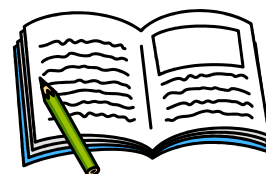
- 毎日の学習目標・計画をたてる。 <身近な目標>
- 定期テストなどに向けての目標・計画をたてる。
- 1学期くらい先を見通した長い目標・計画をたてる。 } <中期の目標>
- 興味のある分野や職業について考え、必要な能力、資格などを考える。 <長期の目標>

(5) 授業に必要な物

- ① 教科書・ノート・ワーク等の副教材・プリントをとじるファイル
 - ※ ノートは各教科担当の説明を受けてから購入するようにしてください。
 - ただし、通常のA4版キャンパスノートを数冊事前に購入しておくといよいでしょう。
- ② 筆記用具…鉛筆(シャープペンシル可)・消しゴム・色ペン(1～3色程度)・直定規(15cm程度)
 - ※ 必要に応じて、はさみ・のり・コンパス・三角定規・分度器
 - ※ カッターナイフは必要な時は学校から貸し出します。学校には持ってきません。
- ③ その他の準備物…デザインセット・習字セット・リコーダー・裁縫セット
 - ・調理実習の用意 など
 - ※ 習字セット、裁縫セットなどは、小学校のものを引き続き使用します。
 - ※ デザインセット、アルトリコーダー、柔道着、水着等の販売については後日教科より説明と案内があります。

(6) 小学校の間にやっておくこと

- ① 学習態度 「先生目を見て話を聞く」「集中して授業に取り組む」
「宿題など提出物の期限を守る」「学校の時間を守る」



② 教科学習

【国語】

- ・ 6年生までに学習した漢字は、正確に「読める」「書ける」ように復習しておきましょう。また、自分の考えを文章で表すことも多くなります。日ごろから、短くてもいいので自分の考えや感想を文章にする習慣を持てるとよいです。

【算数】

- ・ 「四則の計算(+・-・×・÷)」を復習しておきましょう。小数や分数、かっこのある計算も、たくさん練習しておくといいですね。特に分数は大変重要です。

【その他】

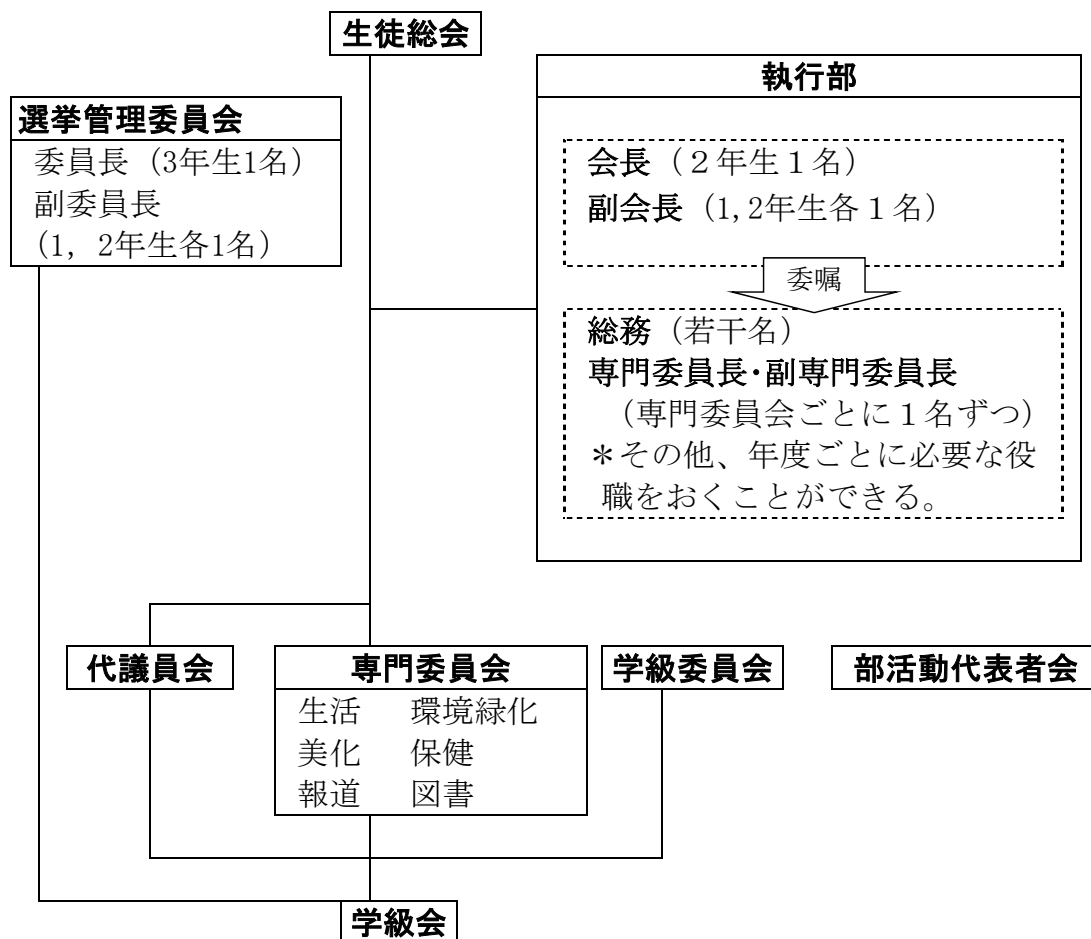
- ・ 社会や理科なども、教科書を読み直しておきましょう。
- ・ 英語のアルファベットは覚えておきましょう。

4. 生徒会活動と生徒会組織

(1) 生徒会活動とは…

生徒会活動は小学校の児童会にあたるものです。皆さん自身が中学校生活を有意義に楽しく過ごせるように、いろいろな活動を自主的に計画し、実行していく組織です。生徒会は、皆さん一人ひとりがつくっていくものです。皆さんの活躍を期待しています¹。

(2) 生徒会組織図(令和5年12月時点)



(3) 生徒会役員及び執行部役員（総務及び各専門委員長）の選出について

生徒会役員（会長・副会長）は毎年後期の始め（10月）に選挙管理委員会より公示され募集されます。会長は2年生より1名、副会長は2年生と1年生よりそれぞれ1名選出され、選挙で決定します。

また、総務及び各専門委員長などの役員は、別に会長より委嘱されます。任期は、翌年の前期終了（10月）までです。

※委嘱…一定期間、特定の仕事を部外の人に任せること。委託。

(4) 専門委員（代議員を含む）選出について

各専門委員は、前期・後期それぞれ各学級より2名ずつ選出されます。

5. 令和6年度 年間行事予定（令和5年12月現在の予定）

※ 学校ホームページで最新の月別行事予定を公開しています。

月	行事予定 ※実施順ではありません（数字は予定の日付です）		
4	<ul style="list-style-type: none"> ・ 新任式・始業式(8) ・ 入学式 (8) ・ 1年部活動入部 ・ 身体測定 	<ul style="list-style-type: none"> ・ 身体測定 ・ 1年 心電図検査 ・ 定期健康診断(～6月) ・ 生徒会専門委員会 	<ul style="list-style-type: none"> ・ 生徒会刈エントーション・対面式・部活紹介 ・ 1年 家庭訪問(30～5/8) ・ 3年 全国学力学習状況調査(18)
5	<ul style="list-style-type: none"> ・ 1年家庭訪問(1・2・7・8) ・ 春季総体 (16・17) ・ 生徒総会 	<ul style="list-style-type: none"> ・ 参観・部活動保護者会 ・ 3年 修学旅行 (23～25) 	<ul style="list-style-type: none"> ・ 生徒会専門委員会 ・ 教育実習【前期】(20～)
6	<ul style="list-style-type: none"> ・ 生徒会専門委員会 ・ 市総体 (陸上) ・ 3年 進路説明会 	<ul style="list-style-type: none"> ・ 期末テスト ・ 教育実習 	<ul style="list-style-type: none"> ・ 2年 校外学習 ・ 1年 ふるさと体験学習(4・5)
7	<ul style="list-style-type: none"> ・ 学期末個別懇談会 ・ 終業式 (19) ・ 夏季総体壮行会 	<ul style="list-style-type: none"> ・ 美化活動 ・ 生徒会専門委員会 ・ 七夕集会 	<ul style="list-style-type: none"> ・ 市夏季総体 (20・21) ・ 県夏季総体 (26・27) ・ 吹奏楽コンクール地区予選
8	<ul style="list-style-type: none"> ・ 始業式 ・ 身体測定 	<ul style="list-style-type: none"> ・ 1,2年課題テスト ・ 3年 実力テスト 	<ul style="list-style-type: none"> ・ 中体連近畿大会(5～) ・ 中体連全国大会(17～) ・ 吹奏楽コンクール県大会
9	<ul style="list-style-type: none"> ・ 文化祭の取り組み ・ 文化祭前日準備 ・ 文化祭 	<ul style="list-style-type: none"> ・ 体育大会学年練習 ・ 体育大会前日準備 ・ 体育大会 	<ul style="list-style-type: none"> ・ 生徒会専門委員会
10	<ul style="list-style-type: none"> ・ 秋季総体 (18) ・ 中間テスト 	<ul style="list-style-type: none"> ・ 生徒会役員選挙 ・ 生徒会専門委員会 	<ul style="list-style-type: none"> ・ 2年生職場体験
11	<ul style="list-style-type: none"> ・ 3年 期末テスト ・ 1,2年 期末テスト ・ 参観 	<ul style="list-style-type: none"> ・ 避難訓練 ・ 生徒会専門委員会 ・ 3年 進路説明会 	<ul style="list-style-type: none"> ・ 1年生校外学習 ・ 市駅伝 ・ 県駅伝 (15)
12	<ul style="list-style-type: none"> ・ 終業式 ・ 生徒会専門委員会 ・ 学期末個別懇談会 	<ul style="list-style-type: none"> ・ 青小6年生体験授業 	<ul style="list-style-type: none"> ・ 美化活動
1	<ul style="list-style-type: none"> ・ 始業式 ・ 1,2年実力テスト ・ 3年実力テスト 	<ul style="list-style-type: none"> ・ 生徒会専門委員会 ・ お正月集会 ・ 参観 	<ul style="list-style-type: none"> ・ 身体測定
2	<ul style="list-style-type: none"> ・ 3年 期末テスト ・ 1,2年 期末テスト 	<ul style="list-style-type: none"> ・ 生徒会専門委員会 	<ul style="list-style-type: none"> ・ 避難訓練
3	<ul style="list-style-type: none"> ・ 卒業式予行 ・ 卒業式 ・ 修了式・終業式(24) 	<ul style="list-style-type: none"> ・ 生徒会専門委員会 ・ 2年 学期末学年懇談会 	<ul style="list-style-type: none"> ・ 美化活動

6. 部活動

全員参加制ではなく、本人の希望制です。学年の枠をこえ、自分の興味・関心により希望する部にひとつ入部することができます。放課後や休日に、顧問の先生や上級生から指導を受けながら、自主的に練習や取り組みを重ね、体力の向上・精神面の成長のほか、仲間づくりや自己の能力・技術を向上させるために活動しています。

(1) 部活動名（令和6年度 開設予定）

【文化部】吹奏楽(男女)・科学技術(男女)・文化芸術(男女)

【運動部】陸上競技(男女)・軟式野球(男女)・サッカー(男女)・卓球(男女)
バドミントン(男女)・バスケットボール(男女)・ソフトテニス(女)

(2) 活動時間（令和5年12月現在）

部活動完全下校(活動時間)		完全下校 (15分前から片付け)
☆6校時日課の場合		
4月	～ 5月（春季総体まで）	17:30
5月（春季総体後）	～ 7月	17:45
8月（2学期始業から）	～ 10月（秋季総体まで）	17:30
10月（秋季総体後）	～ 2月（期末テストまで）	17:00
2月（期末テスト後）	～ 3月	17:30

☆5校時日課の場合		
10月（秋季総体後）	～ 2月（期末テストまで）	17:00
上記以外の期間（4月～秋季総体・3学期期末～年度末）		17:15

☆4校時日課の場合		16:00

☆3校時日課の場合		15:00

★ 休日の部活動： 下記活動時間内で準備・片付けを入れて3時間程度で設定		
・4月～秋季総体・3学期期末～年度末 8:30～16:45、完全下校 17:00		
・秋季総体後 ～ 3学期期末テスト 8:30～16:15、完全下校 16:30		

★ 長期休業中の部活動：活動時間 8:30～16:15、完全下校 16:30		
★ 暑さ対策や悪天候のため活動時間を変更することがあります		

- 土・日・祝日…顧問の先生の直接指導により活動可能
- 部活延長…中体連総体10日前から春季は30分、秋季は15分間延長可能。
※保護者の許可が必要。
- 定期テスト1週間前からは活動停止（テスト勉強に集中するため）
- 大会・試合等特別な場合を除いて、土日のいずれかは休養日とし、平日も原則1日は休養日を設定します。
- 休日、長期休業中の活動については、大会等特別な場合は3時間を超えて活動することもあります。

7. 学校生活について

～ 私たちの約束～ ＜青山中学校生徒会＞

- 時間を守り(着ベル)、授業を大切にしよう。
- 校内放送は静かに聞こう。
- 不必要なもの、お金、貴重品は学校に持ってこないようにしよう。
- みんなの迷惑になることはやめよう。
- 学校のものやみんなのものを大切にしよう。
- 正しい言葉づかいで話をしよう。
- 服装、頭髪については自主的に下記の事項を守ろう。

「清潔で中学生らしくあること」

- ①服装は男女とも学校指定服とし、名札をつける。清潔感のある着こなしを。
(学校指定服…ブレザー、ズボン/スカート)
(セーター/ベストの場合は学校指定のもの)
- ②男女とも、白のカッターシャツまたはポロシャツを着用する。
- ③他人に不快感を与えない清潔な髪型とする。ヘアアクセサリー(シュシュやリボンなど)、パーマ、染色、脱色、および整髪料の使用は不相当とする。
- ④化粧、アクセサリー(ピアス、ネックレス、指輪など)の使用は不相当とする。
- ⑤靴は運動靴とする。ただし、上履きは青ライン入りのもの。体育館用は学校指定のものとする。
- ⑥靴下は青山中学校の制服の色にあうものとする。(2004年改正)
- ⑦制服の中のインナーとして、華美なもの、ハイネックの着用は不相当とする。
- ⑧防寒着として、上着(ブレザー)の下にセーター、カーディガン類を着用してもよい。ただし、襟の見えるものに限る。(タートルネックやフード付き等は不可) またコート、ジャンパー、ウインドブレーカーなどを着用してもよい。ただし、通学にふさわしく安全なものとし、派手にならないように気をつける。
- ⑨通学用のカバンは、学生カバン、スポーツバッグで、布製のものもよい。
- ⑩その他、わからない点などはみんなで話し合う。

生活規則

＜通学＞

- 入学時に届け出た通学路を通ること。(歩行マナーを守ろう)
- 交通規則を守ること。
- 自転車に乗る場合、並列進行、二人乗り、無灯火、傘差し運転をしないこと。
- 自転車通学の人は、登下校時、ヘルメットを着用すること。

＜校内生活＞

- 登校、下校の時刻を守ること。
- 欠席、欠課、遅刻、早退の場合は必ず学校に連絡すること。
- 放課後までは勝手に校外に出ないこと。
- 学校の物や教室を使用するときは、先生の許可を得ること。
- 学校の物や人の物を壊した場合は、すぐに申し出ること。

8. 中学校生活のきまり

(1) 通学服

【全員購入】 ブレザー、ズボン・スカート

※令和2年11月より女子もズボンを着用できるようになりました。

【希望者購入】 ベスト、セーター

- 通学服については、学校指定のブレザー、ズボン・スカート
※ブレザーの下には、白のポロシャツ・カッターシャツ（学校指定なし）
※ブレザーの下のベスト・セーター等は、ポロシャツ・カッターシャツの襟が見えるものであればよい。ただし、色は白、黒、紺、灰色等で無地のもの。（ワンポイント等は可）
- ブレザーを着用しない場合は、白のカッターシャツまたはポロシャツ、セーター、ベストの場合は、学校指定のものを着用
※アイボリー・グレーのどちらかを選択

<採寸・物品販売>

○1月21日（日）9:30～11:30に、青山中学校にて採寸をし、申し込みをしてください。

※以下の場所で行いますので、下靴入れ、スリッパ等をご持参ください。

場所：男子 体操服・制服・・・武道場

女子 体操服・・・第1理科室、制服・・・青文ホール

男女 靴・・・第2理科室

○1月21日（日）に採寸し、申し込まれた制服・体操服は、3月23日（土）11:00～12:00青山中学校昇降口前で現金と引き換えにお渡しします。

<注意事項>

○衣替え時期の設定はないので、気温や体調を考え、各自が判断してください。

○ブレザーを着ずにベスト、セーターで通学する場合は、学校指定のものを着用します。

○防寒着には学校指定はありませんが、華美なもの、高価なものは避けてください。

(2) 体育時の服装

【全員購入】 白半袖Tシャツ、ハーフパンツ

【希望者購入】 ジャージ上下、白トレーナー、白長袖Tシャツ、ネームシート(5枚)

●体育時の服装は、学校指定の体操服に限ります。

●白半袖Tシャツの左胸に苗字を記名をしてください。（商品にネーム刺しゅうはされません）

必要に応じてネームシート（アイロンつけ）5枚 550円（税込み）をご利用ください。

【水泳の授業】 紺色水着・帽子（6月上旬頃、斡旋予定）

【柔道の授業】 柔道着（10月頃、斡旋予定）

※仕様等の詳細は入学後に保健体育科の教員に問い合わせてください

(3) くつ について

【通学・体育(外)】… 運動靴 (学校指定なし)

【体育館】… 体育館シューズ (学校指定)

※令和2年度より1社1製品の指定になりますが、古い型の物も引き続き使用可能です

【校舎内】… 上靴：ひもなし、周囲のゴム部分に青の着色 (学校指定なし)

(4) 通学について

【徒歩通学】…信号、道路の横断に注意する。決められた通学路を通る。

【自転車通学】…「桐生地区」は、学校の許可を得て、自転車通学ができます。

★下記の青山中の自転車通学のルールを守ります。

《自転車通学に関する注意事項》

- 交通ルールを守る。
 - 正しく整備された自転車を使用する。
 - 道路の左側を1列で通行する。
 - 二人乗り、傘差し運転はしない。
 - SGマークのある自転車用ヘルメットを着用し、あごひもをしっかりとめる。
 - 自転車置き場に端からつめて駐輪し、必ず鍵をかける。
 - 自転車を、体育館前や昇降口前などに乗り入れない。
 - どんな場合にも、徒歩通学生に自転車を貸したりしない。
- ★条例により自転車保険への加入が義務づけられました。個人で必ず手続きを行ってください。



※上記の項目に違反した場合には、自転車通学の許可の取り消しなど、学校の指導に従う。

《通学用自転車の基準》

- 型は以下のようなものを…
 - * 実用車・軽快車で安全性の高いものであること。* 直立型スタンドが望ましい。
 - 前輪・後輪ともブレーキが正しく作動するもの。
 - オートライトが装着されているもの。
 - ライト・反射器・ベル・鍵が整備されているもの。 ●ハンドルは変形しない。
 - 不必要な付属品はつけない。(警報ラップ、速度メーター、ステップ等)
 - 許可証(シール)が所定の位置に貼りつけてあること。
- ◎許可された自転車を変更する場合は、再度、許可証の交付を受けること。

(5) 出欠について

○8時25分に各教室で出欠確認を行っていますが、8時20分には昇降口を通過することを生活目標にしています。

○欠席や遅刻等連絡は、以下のいずれかの方法で必ず保護者から連絡をお願いします。

(ア) 連絡アプリ「tetoru(テトル)」で送信する。

(イ) 7時45分から8時15分までに学校へ電話かFAXで連絡する。

(ウ) 「欠席・遅刻・早退届」を事前に提出するか、当日にことづける。

(6) 昼食について

○小学校同様、体育大会や文化祭、校外学習などの日は弁当持参になります。弁当持参時は、登校途中にコンビニ等で購入することは認めていません。中学校では、8月の授業日や、部活動の大会の日、3年生の入試の日など、弁当が必要になる日が小学校より多くなります。

○基本的に小学校と同じような形になります。箸は毎日必要です。給食当番用のマスクは各ご家庭で用意してください。配膳用エプロン・帽子は週末に当番の生徒が持ち帰り、洗濯をして返却してください。

○米飯用のお椀は不要になります。また、一人ずつトレイがあるので、テーブルナプキン

(ランチョンマット)は不要です。

○主食は米飯（週4回）、パン（週1回）、麺（月1回程度）です。

○大津市では、食物アレルギーに対応できる調理施設になっていないことから、個々の食物アレルギーに対応した学校給食の提供はできません。

○食物アレルギーを有する生徒については中学校の指示に従って「学校生活管理指導表」「食物アレルギー調査票」などを学校に提出してください。

○中学校においても、小学校と同様に、事前に希望された保護者の方々に、詳細な献立表や食品原材料表を学校を通じて配布します。

○給食費は1食290円で、給食費の支払いは口座振替（口座引落）を基本とします。

○大津市立小学校から進学する入学予定の方は、現在の学校給食費引落口座から継続して振替を行いますので、手続きは不要です。口座引落の手続きがまだお済みでない方は、速やかに学校給食費口座振替依頼書を希望する金融機関にご提出ください。

○大津市立小学校以外から進学する入学予定の方は、金融機関で口座振替の手続きを行っていただく必要がありますので、学校給食費口座振替依頼書を希望する金融機関にご提出ください。

9. 必要経費（参考資料）

◎学年費（令和5年度1年生集金実績）27,600円（副教材費、名札等雑費、体験活動費）

・上記を平均化して、年7～8回の銀行口座引落になります。

◎修学旅行費 約 65,000円 1年生後半より旅行会社の積み立て制度を利用します。

◎学校給食費 毎月28日に前月喫食分（1食290円）が口座引き落としされます。

（但し、3月は2・3月分）

・小学校から口座情報を引き継ぎますので、市内からの入学は新たな手続きは不要です。

<その他参考>

◎生徒会活動費 1,920円（月額160円×12） など

10. 通学路について

自転車通学路



一部通学路について、生徒の安全確保のため通行規制をしています。ご了承ください。

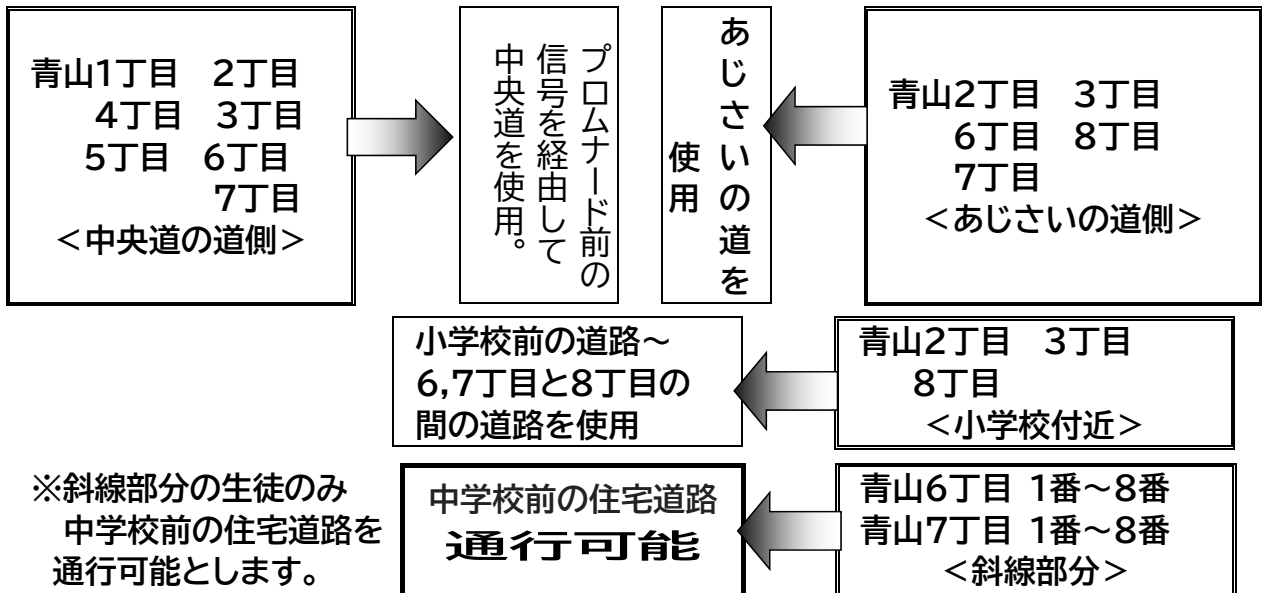
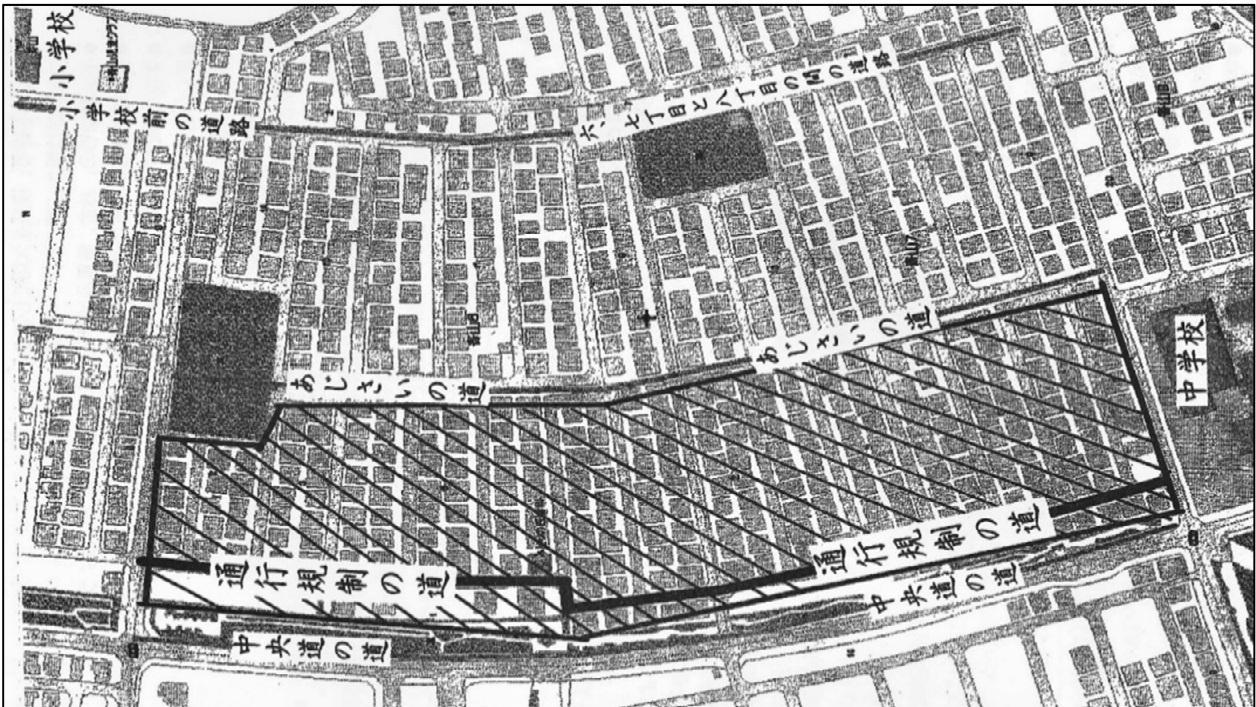
- 通行規制の場所…6丁目から7丁目の 中学校前の住宅道路
- 通行規制の目的…交通上の安全確保(通行数の削減及び分散)

※つきましては、下の地図の斜線以外のところに住んでいる生徒については、上記の道路を原則として使用しないようご指導をお願いします。

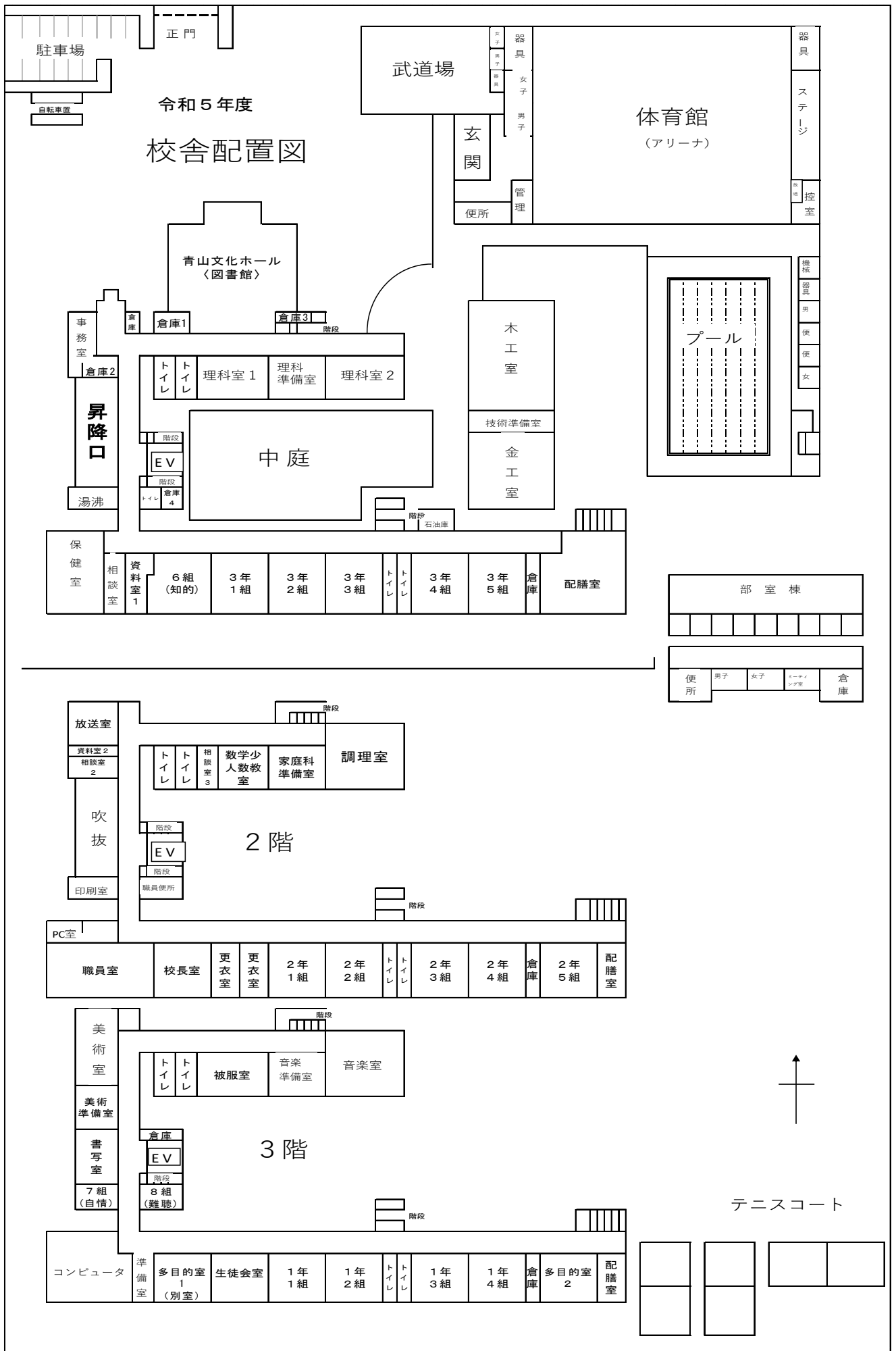
※多少遠回りになる生徒も出てくると思いますが、できるだけ歩行者専用の道路を通過して登下校するようよろしくお願いします。

※なお、下校時の状況(一人になった時、日没して暗くなった時)によっては、通学路の臨時変更も可能です。

通学路 (通行規制)



1 1. 校舎配置図 (教室配置は令和5年12月時点のものです)



12. 入学式のご案内

令和6年度 入学式

1. 日 時 令和6年4月8日(月) 12:30～受付、13:30 開式
2. 会 場 大津市立青山中学校 体育館
3. 登校時刻 ◆新生は、13:00までに受付(入学通知書提出・クラス確認)をすませ、昇降口で指示された教室に入ってください。
◆保護者のみなさんは、生徒昇降口での受付後、体育館にお入りください。(上履きと下靴を入れる袋等をご準備ください)
※入学式当日、病気等で欠席の場合、青山中学校までご連絡ください。
※駐車場が限られています。車でのご来校はご遠慮ください。
4. 服 装 男女とも通学服(ブレザー、ズボン・スカート)で登校してください。
5. 持ち物 ●上靴 ●筆記用具 ●入学通知書(保護者受付で提出してください)
◎「預金口座振替申込書」※金融機関の証明を受けたもの
◎保健関係書類(3種類 2枚)
 - ①保健管理票・日本スポーツ振興センター同意書(表裏で1枚)
 - ②心臓検診票◎生徒生活調査票
◎引き渡しカード(学校提出用)
◎家庭訪問日時希望票

※◎印の書類は、新クラスでお子さんより封筒ごと学級担任に提出してください。

6. その他

(1) 教科書は、入学後に配布します。

国語や英語の辞書、ノート類、部活動で使用する用品等については、入学後、学校から指示があるまで購入しないでください。小学校で使用した習字セット・裁縫セット・彫刻刀などは、中学校の学習でも使用する場合があります。

※ただし、一般的なキャンパスノートは、数冊程度事前に購入しておくといでしょう。

(2) 自転車通学は4月10日(水)からになります。

(3) 入学に際してのご質問がありましたら、下記へ連絡してください。

青山中学校 TEL (077) 511-9694 FAX (077) 549-8014
E-mail ao-j@otsu.ed.jp

青山中学校に入学しない場合の「入学通知書」の取り扱いについて

- (1) 他府県等へ転出される場合 → 青山中学校へ提出
- (2) 大津市内他校区及び大津市外へ転居される場合 → 青山中学校へ提出
- (3) 国立・私立学校へ入学される場合
→ 決まり次第、「入学通知書」と、「入学承諾証」または、「合格証の写し」を青山中学校へ提出

13. 青山中学校 制服・体操服・シューズ類について

指定店一覧

指 定 店	住 所	T E L	F A X
学生服専門店ロング	大津市 一里山 5-9-7	545-7501	545-7501
ラケットショップ イチムラ	大津市 桜の町1-19-10	521-1964	521-1964
メンズショップ 鈴蘭	大津市 栗津町 5-5	537-1020	537-1020
学生衣料おくむら	草津市 草津 3-7-15	562-0262	569-0128

★万一、製品に不良品や改善すべき点等ございましたら、上記指定店までご連絡ください。

★購入後のアフターサービスも、上記の店で対応させていただきます。

◎買い替え等、年度途中での購入は、上記指定店で直接購入してください。

★ジャージ上下以外の体操服については、不良品や改善すべき点等ございましたら、下記の店までご連絡ください。

指 定 店	住 所	T E L & F A X
(株) コジマヤ 大津営業所	大津市 堅田1-12-40	077-572-4085

上靴・体育館シューズ について

■上靴：特定の品の指定はありませんが以下の形態でお願いします。

※市販の一般的な上靴で、ひもなし・青ライン入りのもの

■体育館シューズ：指定物品です。下記業者で制服採寸時に購入

(株) シゲタ 守山市 勝部1-12-41 TEL 077-582-3241、FAX 077-582-3333

◎体育館シューズの買い替え等についても、上記の業者で直接購入してください。

◎上靴については上記店舗でも同様に購入することができます。

ヘルメットについて

■商品・業者の指定はしません。「SGマーク」が付いていて、安全面、通気性等を考慮の上、各ご家庭で購入してください。



価格について

制 服	男子ブレザー (SF有り)	25,000円	女子ブレザー (SF有り)	23,100円
	男子ブレザー (SFなし)	22,800円	女子ブレザー (SFなし)	20,500円
	男子スラックス	14,200円	スカート	15,500円
			女子スラックス	12,100円
希 望	夏スラックス	13,000円	夏スカート	13,900円
	男女兼用Vセーター	8,300円	女子夏スラックス	10,900円
			男女兼用ベスト	7,100円

※SF(ソルグ-フリー)とは、形状記憶合金ワイヤーと改良型パットにより、型くずれしにくく、軽くて動きやすいタイプのことです。

必 須	白半袖シャツ	1,960円	体育館シューズ	2,600円
	ハーフパンツ	2,970円		
希 望 者	ジャージ (上)	5,830円	白トレーナー	3,550円
	ジャージ (下)	4,790円	白長袖Tシャツ	2,430円
	ネームシート (5シート入)	550円	※白半袖Tシャツにはネームシート(市販品可)を付ける	

